

CS 7600

Guida di installazione

Avvertenza

I sistemi CARESTREAM sono progettati per soddisfare gli standard internazionali di sicurezza e prestazioni. Il personale che utilizza l'unità deve avere una conoscenza approfondita del funzionamento del sistema. La presente guida è volta a supportare il personale operativo durante le fasi di installazione del sistema. Non utilizzare il sistema prima di aver letto questa guida e il CS 7600 - Manuale dell'utente, così da avere una chiara comprensione del suo funzionamento. Se una qualsiasi parte di questa guida non è chiara, si prega di contattare il rappresentante Carestream Health per chiarimenti.



AVVERTENZA: Leggere la "Guida dell'utente sulla sicurezza, sulle normative e sulle caratteristiche tecniche" e assicurarsi di osservare tutte le avvertenze e le precauzioni prima di utilizzare il CS 7600.

Il CS 7600 è stato progettato per radiografia dentale digitale utilizzando una lastra di imaging (schermo ai fosfori di storage) per immagini diagnostiche radiografiche intraorali.

Inoltre, il CS 7600 fornisce opzionalmente la tecnologia Scan & Go per consentire ai dentisti, prima dell'acquisizione, di registrare le lastre di imaging odontoiatriche con i dati di acquisizione.

La legge federale degli Stati Uniti limita la vendita o l'uso di questo dispositivo ai soli medici o dentisti.

La versione originale di questa guida è stata redatta in lingua inglese.

Nessuna parte della presente guida può essere riprodotta senza l'autorizzazione esplicita da parte di Carestream Health, Inc.

Nome manuale: Guida all'installazione CS 7600
Numero parte: 8J6395_it
Numero revisione: 01
Data di stampa: 2011-08

Nel presente Manuale, tutti i marchi e marchi registrati sono di proprietà dei rispettivi titolari. I marchi e i logo riportati nella guida sono marchi registrati. CS 7600 è conforme alla direttiva 93/42/CEE relativa alle apparecchiature mediche.



Produttore



Carestream Health, Inc.
150 Verona Street
Rochester NY 14608

Rappresentante autorizzato nella Comunità Europea



Carestream Health France
COPERNIC II
Immeuble Le Neptune
1, Rue Galilée
93192 Noisy-Le-Grand
FRANCIA

Sommario

Capitolo 1	Convenzioni usate nella guida	1
Convenzioni usate nella guida		
Capitolo 2	Introduzione	3
Panoramica del sistema CS 7600	Panoramica dei componenti CS 7600	4
	Panoramica dello scanner	4
	Panoramica delle lastre di imaging Smart	6
	Protezioni igieniche	8
	Scan & Go Panoramica	9
	Ripiano	10
Capitolo 3	Descrizione dei sistemi CS 7600	11
Imballaggio e contenuto confezioni sistemi CS 7600	Imballaggio del sistema CS 7600 singolo	11
	Componenti delle confezioni	11
Capitolo 4	Requisiti ambientali	13
Preparazione del sito di installazione	Requisiti elettrici	14
	Requisiti minimi di sistema	14
	Requisiti di rete	14
Capitolo 5	Installazione del software di imaging KODAK per uso odontoiatrico	16
Installazione del software	Installazione dell' Interfaccia di acquisizione del CS 7600	20
	Installazione della periferica Scan & Go	25
	Procedura guidata di disinstallazione dell'Interfaccia di acquisizione del CS 7600	27
Capitolo 6	Opzioni di configurazione del CS 7600	29
Configurazione del CS 7600	Scanner singolo e computer singolo	29
	Singolo scanner, singolo computer e singola periferica Scan & Go	30
	Configurazione con scanner singolo e computer multipli	30
	Scanner singolo, computer multipli, periferiche Scan & Gomultiple	31

Procedura di configurazione.....	32
Configurazione di una postazione con scanner singolo, computer singolo e una sola periferica Scan & Go	32
Configurazione di una postazione con scanner singolo e computer e periferiche Scan & Go multiple.....	36
Configurazione connessioni di rete, Windows XP . . .	40
Configurazione connessioni di rete, Windows 7 . . .	42
Configurazione manuale indirizzo IP dello scanner . . .	46
Configurazione dello scanner.....	47
Configurazione periferica Scan & Go	49
Regolazione dell'elaborazione immagini	51
Configurazione della codifica dei set di caratteri DICOM.....	52
Controllo qualità delle immagini	53
Strumenti necessari	53
Prerequisiti	53
Procedura di controllo qualità delle immagini.....	53
Definizione impostazioni raggi X e Interfaccia di acquisizione del CS 7600	53
Preparazione dello strumento di controllo qualità . . .	54
Esecuzione della radiografia	55
Scansione della lastra di imaging	56
Valutazione della qualità dell'immagine	56

1 Convenzioni usate nella guida

Convenzioni usate nella guida

I messaggi speciali riportati di seguito mettono in evidenza informazioni utili o indicano i rischi potenziali per le persone o le apparecchiature.



AVVERTENZA: Avverte l'operatore di seguire precisamente le istruzioni di sicurezza onde evitare lesioni personali o ad altre persone.



ATTENZIONE: Informa l'operatore circa una condizione che potrebbe causare seri danni.



Importante: Informa l'operatore circa una condizione che potrebbe causare problemi.



Nota: Richiama l'attenzione su un'informazione importante.



Suggerimento: Fornisce ulteriori informazioni e suggerimenti.

2 Panoramica del sistema CS 7600

Introduzione



Nota: Il CS 7600 è destinato a professionisti del settore odontoiatrico. Per utilizzare il CS 7600, è necessario avere una formazione adeguata.

CS 7600 è un sistema scanner per lastre di imaging esposte a raggi X intraorali.

Il CS 7600 è stato progettato per radiografia dentale digitale utilizzando una lastra di imaging (schermo ai fosfori di storage) per immagini diagnostiche radiografiche intraorali. Utilizzare il sistema CS 7600 per la scansione e l'analisi di radiografie dentali intraorali. Durante la scansione della lastra di imaging esposta a raggi X, un'immagine digitale viene visualizzata in anteprima sul display LCD dello scanner e salvata nella memoria interna dello scanner. Dopo la scansione, lo scanner cancella la lastra di imaging e la espelle. La lastra di imaging è pronta per il riutilizzo.

L'immagine digitalizzata di acquisizione dell'esame viene inviata attraverso la rete all'Interfaccia di acquisizione della workstation. Utilizzando l'Interfaccia di acquisizione, l'immagine viene elaborata e analizzata.

L'Interfaccia di acquisizione invia le immagini al software di imaging dentale Kodak, che archivia le immagini acquisite.

Lo scanner si collega direttamente alla rete, o è connesso peer-to-peer alla workstation.

Lo scanner può essere opzionalmente montato a parete o collocato su una scrivania/piano di lavoro utilizzando uno speciale ripiano (adattatore).

Il sistema è composto dai seguenti elementi:

- Dispositivo di scansione CS 7600 ([pagina 4](#))
- Lastre di imaging Smart ([pagina 6](#))
- Interfaccia di acquisizione del CS 7600 ([pagina 20](#))
- Dispositivo Scan & Go (opzionale, [pagina 49](#))



Nota: Lo scanner è dotato di un pacchetto software di archiviazione e visualizzazione separato: *Software di imaging dentale Kodak*, approvato da Carestream Health.



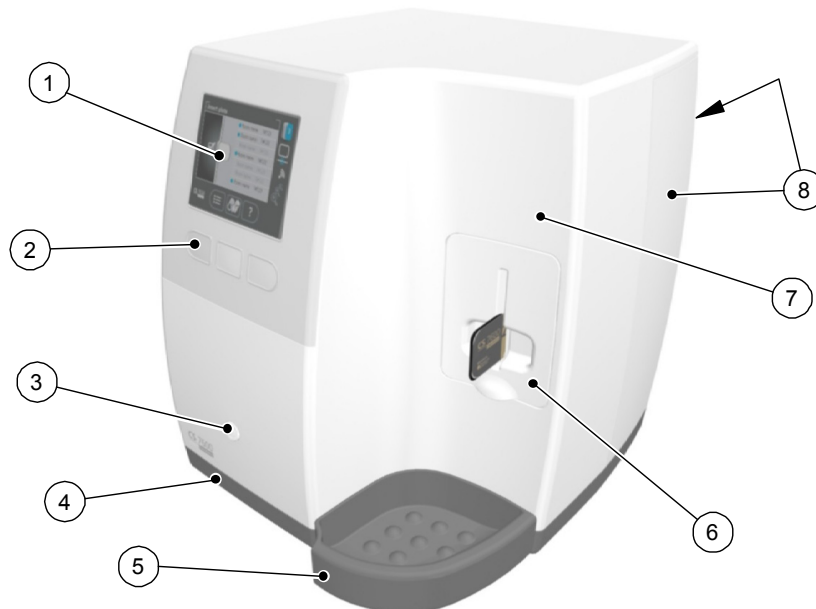
Nota: Il Manuale utente del CS 7600 è fornito anche come file PDF sul CD-ROM in dotazione.

Panoramica dei componenti CS 7600

Panoramica dello scanner

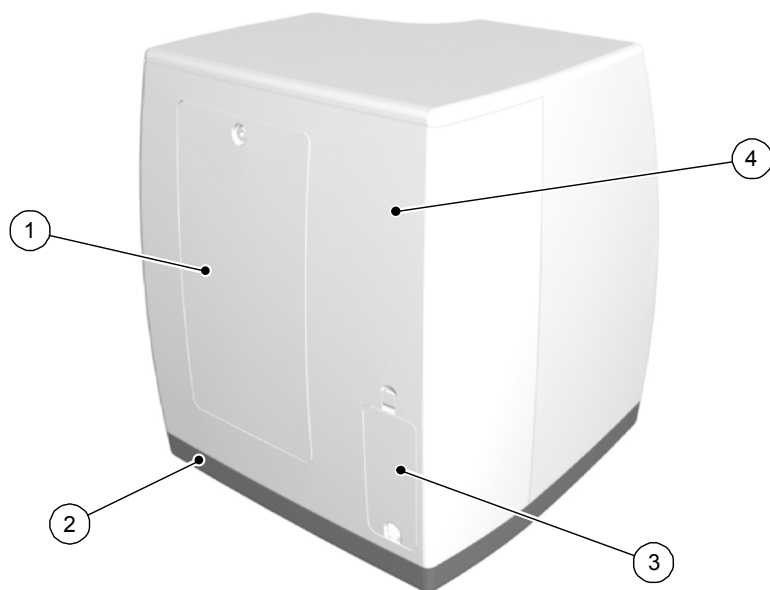
Lo scanner del CS 7600 include le funzioni necessarie per la scansione e l'acquisizione di immagini dalle lastre di imaging.

Figura 1 Vista anteriore CS 7600



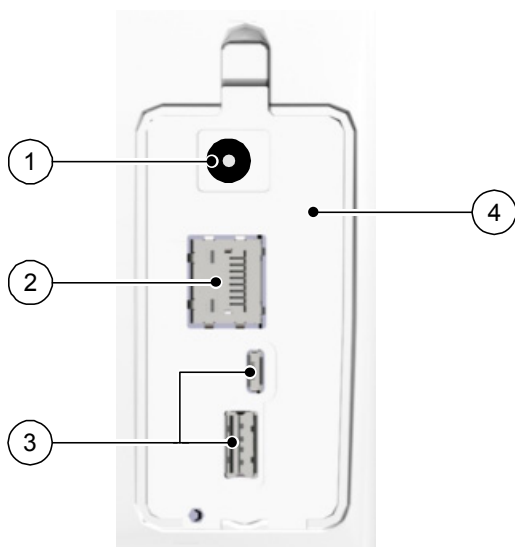
- 1 LCD a colori QVGA da 3,5" (320 x 240 pixel, matrice landscape)
- 2 Tasti funzione per i menu
- 3 Pulsante On/Off + LED di indicazione potenza.
Funzionamento del pulsante On/Off:
 - Accensione dello scanner: premere per 1 secondo
 - Arresto (chiusura dell'applicazione e dei file e quindi spegnimento): premere per 2 secondi.
- 4 Base
- 5 Vassoio delle lastre di imaging intraorali
- 6 Pannello di inserimento staccabile. Il CS 7600 utilizza pannelli di inserimento di due dimensioni, a seconda delle dimensioni delle lastre inserite (0-3 e 4).
- 7 Coperchio anteriore
- 8 Coperchi posteriori

Figura 2 Vista posteriore CS 7600



- 1 Sportello di servizio
- 2 Base
- 3 Vano cavi per il collegamento dell'alimentazione e le porte di interfaccia (porta Ethernet RJ-45)
- 4 Coperchio posteriore

Figura 3 Vano cavi in ?dettaglio








- 1 Ingresso alimentazione
- 2 Porta Ethernet RJ-45 (LED di attività Ethernet: il giallo indica la velocità, il verde indica lo stato del collegamento)
- 3 Porte SOLO di servizio
- 4 Coperchio del vano

Panoramica delle lastre di imaging Smart

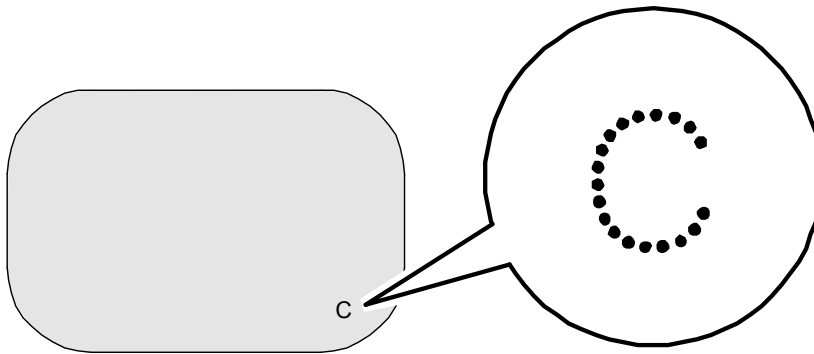
Il CS 7600 funziona con cinque dimensioni di lastre di imaging: da 0 a 4. La dimensione del file dell'immagine digitalizzata dipende dalla dimensione della lastra di imaging e dalla risoluzione di scansione impostata dall'utente.

La funzione Smart delle lastre di imaging viene utilizzata quando si utilizza il dispositivo Scan & Go.

Tabella 2-1 Dimensioni delle lastre di imaging intraorali

Dimensione	Illustrazione	Applicazione
0		Esame periapicale (odontoiatria pediatrica)
1		Esame bitewing (odontoiatria pediatrica)
2		Esame periapicale (adulti)
3		Esame bitewing (adulti)
4		Esame occlusivo

La lastra di imaging ha due lati: il lato attivo per catturare l'immagine radiografica e il lato inattivo. Il lato attivo della lastra di imaging comprende un marchio di orientamento 'c' per facilitare il posizionamento preciso all'interno della bocca dei pazienti. Il lato inattivo ha un punto stampato che corrisponde alla posizione del marchio di orientamento sul lato attivo. Questo punto è visibile attraverso la protezione igienica trasparente ed è utile anche nel corretto posizionamento della lastra di imaging nella bocca del paziente.



Lato attivo



Lato inattivo

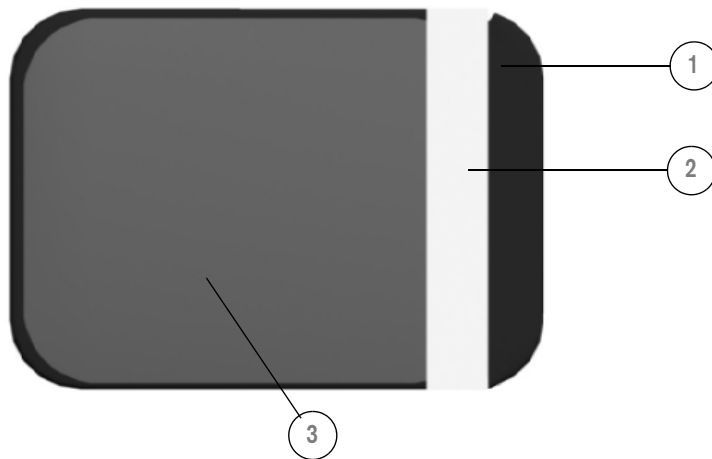


Importante: Utilizzare solo lastre di imaging e protezioni igieniche Carestream!

Protezioni igieniche

Ad ogni dimensione della lastra di imaging corrisponde una protezione igienica per unico utilizzo, usa e getta, per prevenire la contaminazione incrociata. La parte trasparente permette di vedere il marchio di orientamento per il posizionamento corretto della lastra di imaging nella bocca del paziente, mentre il lato opaco protegge il lato attivo della lastra di imaging inserita dagli effetti dannosi della luce. La striscia di schiuma è un dispositivo di arresto che impedisce l'inserimento della protezione igienica per errore nello scanner (sempre che la direzione di inserimento sia corretta).

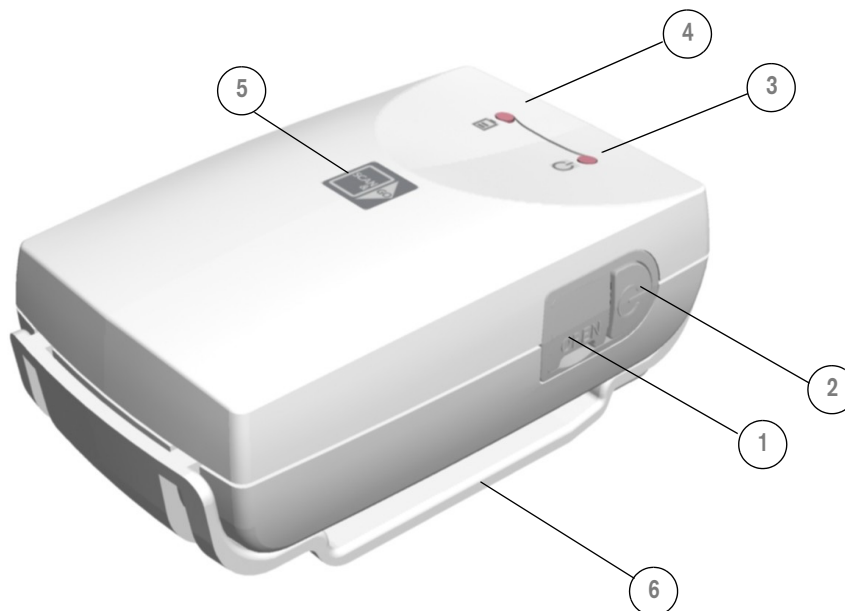
Figura 4 Protezione igienica (vista frontale)




- 1 Striscia adesiva (per sigillare la protezione igienica)
- 2 Arresto in schiuma
- 3 Protezione trasparente e barriera di protezione dalla luce

Scan & Go Panoramica


Scan & Go è un dispositivo opzionale che consente di collegare la lastra di imaging ad una acquisizione di esame specifica (es. paziente) prima dell'acquisizione. Queste informazioni vengono recuperate dallo scanner e la lastra di imaging viene analizzata automaticamente in base a queste informazioni (risoluzione, workstation di destinazione, ecc.) Le immagini acquisite vengono poi indirizzate automaticamente alla workstation corretta, associate all'acquisizione dell'esame corretto e collocate nel frame corretto nell'Interfaccia di acquisizione del CS 7600.



- 1 Porta USB 2.0
- 2 Pulsante On/Off
- 3 LED indicatore di stato On/Off/registrazione (blu)


 Accensione/spegnimento, 3 brevi lampeggi

 Standby (lampeggiante intermittente)

 Registrazione dei dati sulla lastra di imaging (brevi lampeggi successivi)

- 4 LED stato della batteria (ambra):

 In carica (luce fissa)

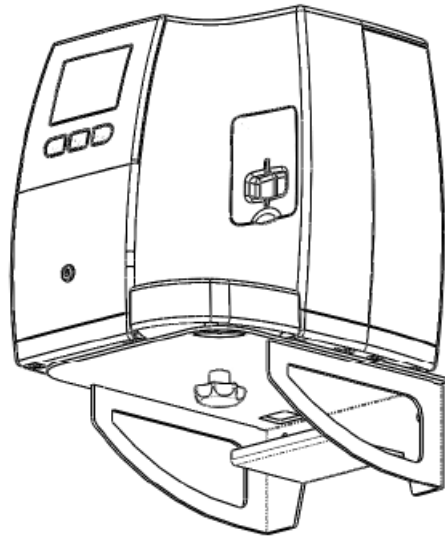
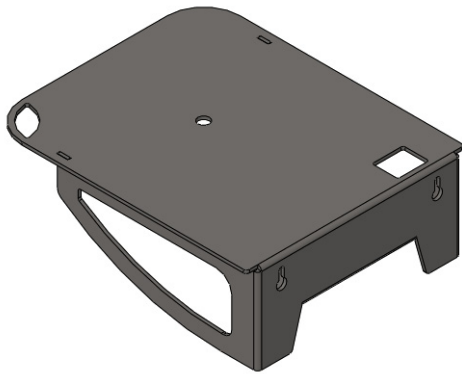
 Batteria scarica (brevi lampeggi successivi)

 (luce spenta) batteria carica

- 5 Superficie di registrazione per lastra di imaging
- 6 Adattatore di montaggio

Ripiano

Il CS 7600 opzionalmente può essere montato a parete tramite un adattatore.



3

Imballaggio e contenuto confezioni sistemi CS 7600

Descrizione dei sistemi CS 7600

I sistemi CS 7600 sono disponibili in 2 diverse configurazioni:

- Sistema CS 7600 con dispositivo Scan & Go
O
- Sistema CS 7600

Imballaggio del sistema CS 7600 singolo

Il sistema CS 7600 è composto dai seguenti elementi:

- Imballaggio sistema CS 7600 (confezione A) , vedere [pagina 11](#).
- A seconda della configurazione ordinata: Imballaggio dispositivo Scan & Go (confezione B) , vedere [pagina 12](#).

Componenti delle confezioni

Tabella 3-1 Componenti della confezione A

Prodotto	Commenti
Sistema CS 7600	
Vassoio delle lastre di imaging intraorali	Vassoio di raccolta rimovibile
Kit introduttivo lastre di imaging Smart	Due lastre di imaging formato 2 e due lastre di imaging formato 0.
Protezioni igieniche CS 7600 dimensione 2	1 confezione da 200 protezioni igieniche
Protezioni igieniche CS 7600 dimensione 0	1 confezione da 200 protezioni igieniche
Manuale di informazione sulla sicurezza e sulle normative CS 7600	
Guida all'installazione CS 7600	
Poster-guida per riferimento rapido	
CD di installazione CS 7600	Interfaccia di acquisizione e Manuale utente in formato PDF.
Scomparto di inserimento lastre di imaging formato 4	
Scatola di trasporto lastre di imaging CS 7600	
Imbottitura lastre di imaging CS 7600	
Alimentatore CS 7600	Esterno, 24 V (DC)
Cavo di alimentazione specifico per il Paese di utilizzo	EU/USA/Giappone
Cavo Ethernet RJ-45	3 metri
Cavo di rete crossover	3 metri

Tabella 3-2 Componenti della scatola B

Prodotto	Commenti
Tessera licenza Scan & Go	Numero di licenze fornite riportato sulla tessera, in base al numero ordinato
Periferica Scan & Go	Numero di periferiche corrispondente al numero di licenze fornite
Cavo USB	Numero di cavi corrispondente al numero di periferiche Scan & Go fornite

4 Preparazione del sito di installazione

Requisiti ambientali

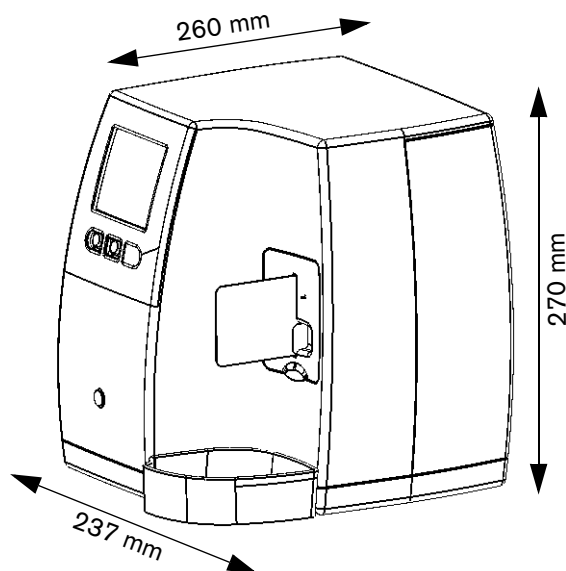
Prima di installare l'unità, verificare i seguenti requisiti delle condizioni operative ambientali della sala di installazione:

Temperatura: 5-35 °C

Umidità relativa: Dal 30 al 85 %, senza condensa

Pressione atmosferica: da 700 a 1060 hPa

Per un utilizzo ottimale, si raccomanda di mantenere l'illuminazione dell'ambiente di installazione al di sotto dei 500 lux, così da minimizzare l'esposizione alla luce da parte delle lastre di imaging.



Le dimensioni dell'unità illustrate nella figura sopra sono le seguenti:

- Altezza dell'unità (267 mm)
- Larghezza (237 mm) e profondità (260 mm) dell'unità

Requisiti elettrici

Tabella 4-1 Specifiche dell'installazione dei componenti elettrici

Specifiche dell'installazione dei componenti elettrici	
Alimentazione	100 V AC – 240 V AC 1.5 A
Frequenza	50/60 Hz
Gruppo di continuità (online, scelta consigliata)	700 VA (Il gruppo di continuità è collegato al CR system, al computer e al monitor)

Requisiti minimi di sistema

Per i requisiti minimi di sistema del computer su cui si intende installare il software CS 7600 di imaging intraorale, fare riferimento alla Guida dell'utente sulla sicurezza, sulle normative e sulle caratteristiche tecniche. Se necessario, aggiornare la configurazione di sistema del computer.



Importante: È OBBLIGATORIO verificare che la configurazione del sistema informatico sia compatibile con i requisiti minimi di sistema specificati nella Guida dell'utente sulla sicurezza, sulle normative e sulle caratteristiche tecniche. Se necessario, aggiornare la configurazione di sistema del computer.

Requisiti di rete

Se l'ambiente dispone di una configurazione di rete e non di una connessione peer-to-peer, è necessario che sia resa disponibile una presa RJ-45 a cui collegare lo scanner. È necessario che il computer della workstation soddisfi i requisiti minimi di sistema, come specificato nella Guida dell'utente sulla sicurezza, sulle normative e sulle caratteristiche tecniche.



Importante: Non è possibile collegare lo scanner all'unità computer attraverso una connessione wireless.

5 Installazione del software



Importante: Per procedere con l'installazione del Software di imaging KODAK per uso odontoiatrico e dell'Interfaccia di acquisizione del CS 7600 sul proprio computer, è necessario disporre dei privilegi di amministratore.



Importante: Per permettere l'invio di immagini al database centrale da parte del Software di imaging KODAK per uso odontoiatrico, è necessario che tutte le workstation appartengano allo stesso gruppo di lavoro.



Importante: Non collegare la periferica Scan & Go prima di aver installato il Software di imaging KODAK per uso odontoiatrico e l'Interfaccia di acquisizione.

Installazione del software di imaging KODAK per uso odontoiatrico

Prima dell'installazione del software KODAK di imaging per uso odontoiatrico, verificare che:

- Il computer sia fornito di tutti i requisiti di sistema
- Si è in possesso del DVD contenente il software **Software di imaging KODAK per uso odontoiatrico versione 6.12.19 o superiore**

Per installare il software KODAK di imaging per uso odontoiatrico, attenersi alla seguente procedura:

- 1 Inserire il DVD del software nell'unità DVD-ROM del computer.

Attendere l'avvio del programma di installazione. Se il programma non si avvia automaticamente, fare clic su **Start> Esegui** e digitare **D:\setup.exe**, dove "D" dovrà essere sostituito con la lettera relativa dell'unità DVD-ROM del proprio computer.

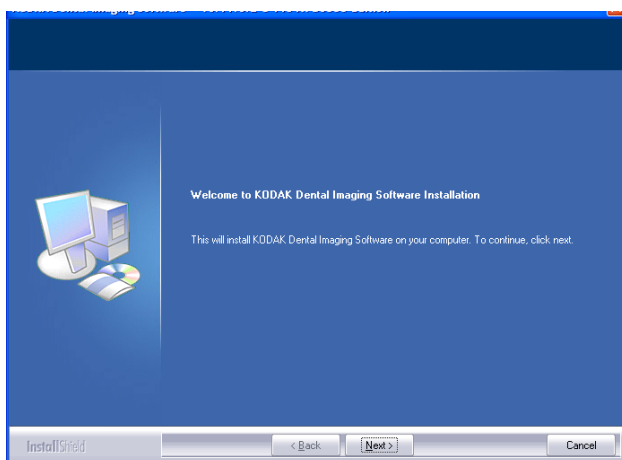
- 2 Viene visualizzata la finestra di dialogo **Scegli lingua di installazione**. Selezionare la lingua di installazione e fare clic su **OK**.



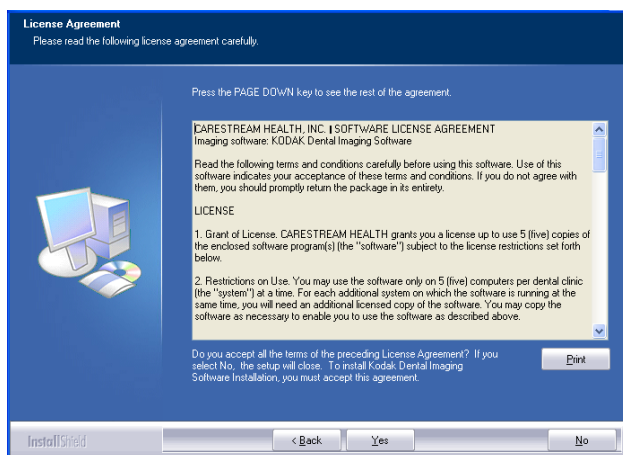
- 3 Vengono visualizzate la pagina iniziale del software **Software di imaging KODAK per uso odontoiatrico** e la **procedura di installazione** guidata.



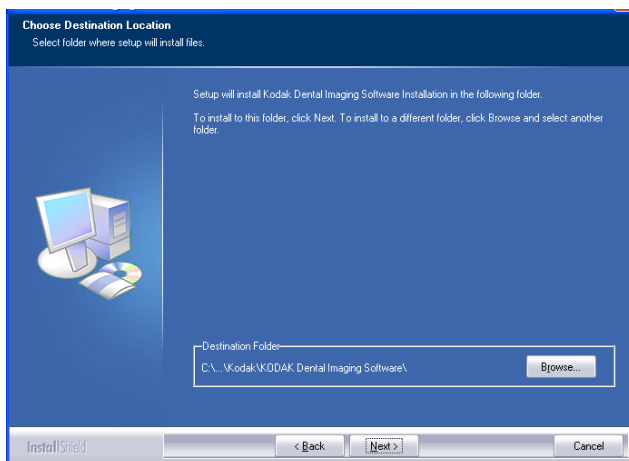
- 4 Viene visualizzata la **finestra iniziale di installazione del software KODAK di imaging per uso odontoiatrico**. Fare clic su **Avanti** per avviare l'installazione.



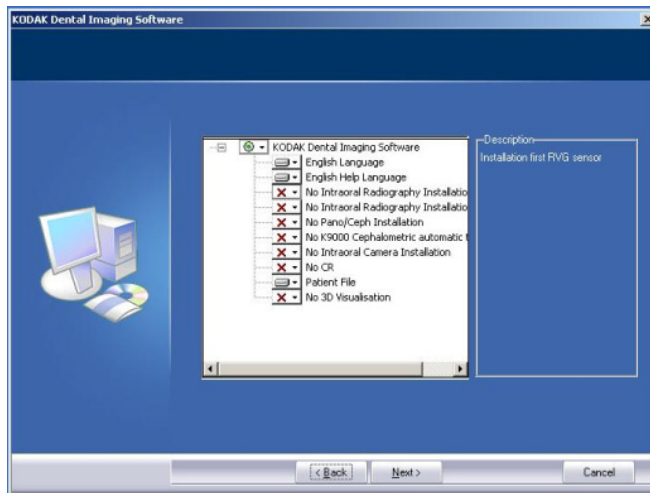
- 5 Viene visualizzata la finestra del **Contratto di licenza**. Accettare e fare clic su **Si**.



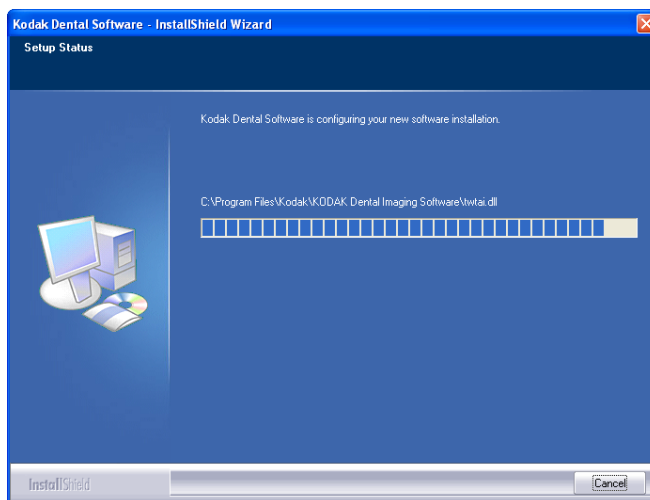
- 6 Viene visualizzata la finestra di dialogo **Seleziona la cartella di destinazione**. Fare clic su **Avanti** se si accetta la cartella di destinazione predefinita (c:\Programmi\Kodak\Kodak Dental Imaging Software) oppure sfogliare per scegliere un'altra cartella di destinazione.



- 7 Viene visualizzata la finestra di dialogo del **software KODAK di imaging per uso odontoiatrico**. Il **File paziente** viene selezionato per impostazione predefinita.
- 8 Viene visualizzata la finestra seguente. Mantenere le impostazioni predefinite e fare clic su **Avanti** per avviare l'installazione.



Viene visualizzata la **procedura di installazione guidata**. La procedura di installazione sarà eseguita automaticamente.



La **procedura di installazione guidata - File del paziente Kodak** viene visualizzata durante l'installazione dei file del paziente sul disco fisso.

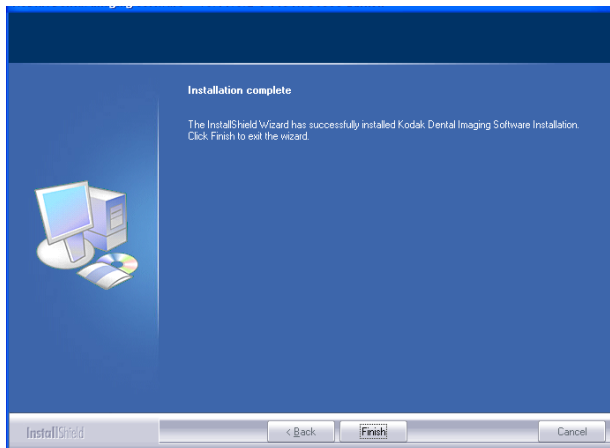



La **procedura di installazione guidata CS 7600** avvia la procedura di installazione.

Se è attivo il firewall, viene visualizzata la finestra di dialogo di **Windows Security Alert**. Fare clic su **Sblocca**.



- 9 Al termine dell'installazione, viene visualizzata la finestra di dialogo **Installazione completata**. Fare clic su **Fine**.



Il software  è ora installato sul proprio computer.

Installazione dell' Interfaccia di acquisizione del CS 7600



Importante: Prima di installare l'Interfaccia di acquisizione del CS 7600, è necessario completare l'installazione del software KODAK di imaging per uso odontoiatrico.



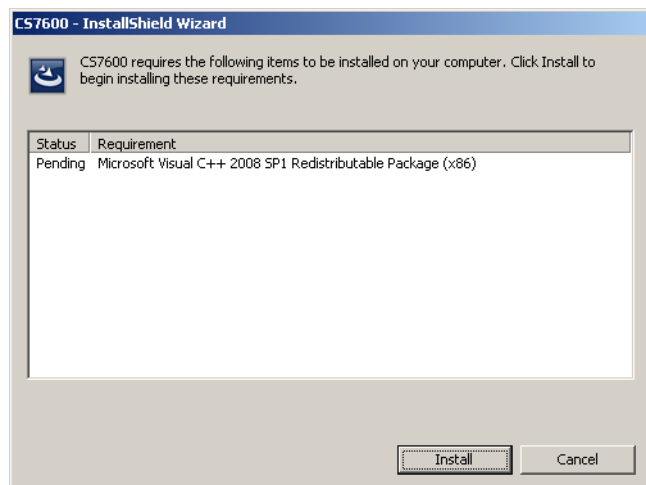
Importante: Per procedere con l'installazione dell'Interfaccia di acquisizione del CS 7600 sul proprio computer, è necessario disporre dei privilegi di amministratore.

Prima di eseguire l'installazione dell'Interfaccia di acquisizione del CS 7600, accertarsi che:

- il computer soddisfi tutti i requisiti minimi di sistema (vedi Guida dell'utente sulla sicurezza, sulle normative e sulle caratteristiche tecniche).
- si disponga del CD del software.

Per installare l'Interfaccia di acquisizione del CS 7600, attenersi alla seguente procedura:

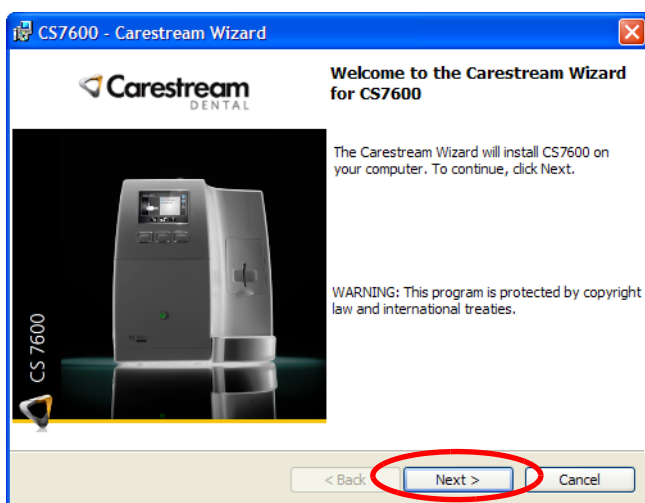
- 1 Inserire il CD del software allegato alla confezione nell'unità CD-ROM del computer.
- 2 La procedura di installazione guidata dell'Interfaccia di acquisizione del CS 7600 avvia la procedura di installazione. Fare clic su **Installa**.



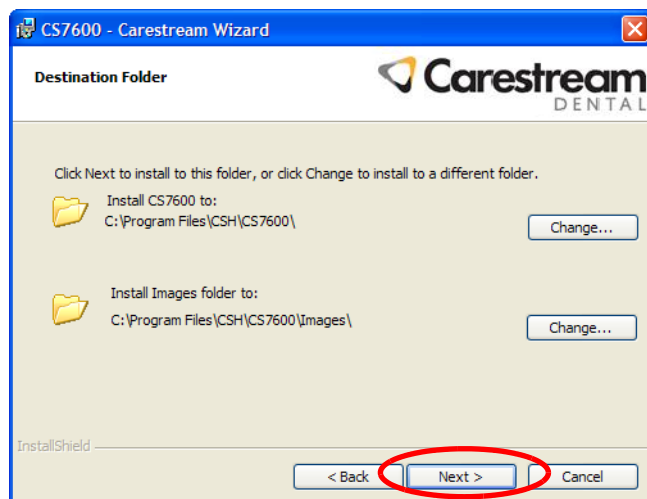
Mentre l'installazione è in atto, viene visualizzata la finestra **Procedura di installazione guidata - CS7600**.



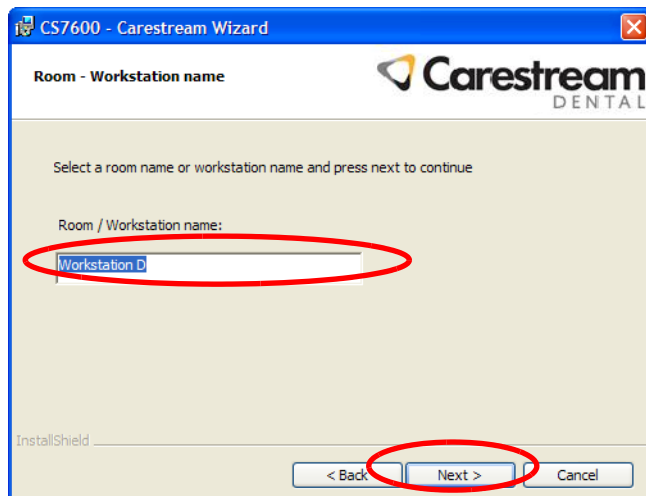
- Viene visualizzata la **finestra iniziale della procedura guidata per Carestream CS7600**. Fare clic su **Avanti** per avviare l'installazione.



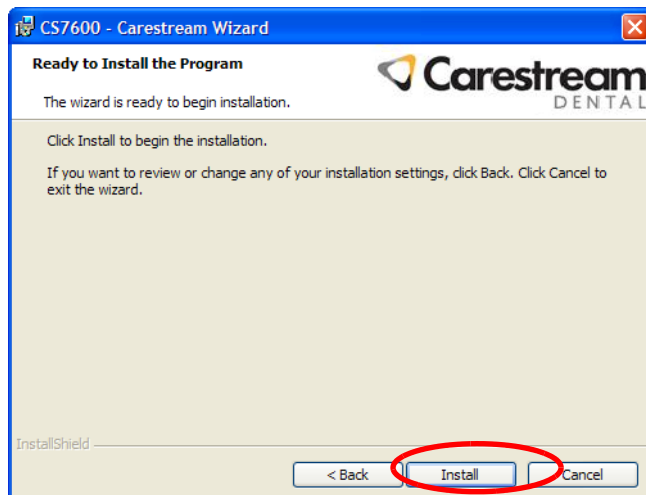
- Viene visualizzata la finestra di dialogo **Cartella di destinazione**. Fare clic su **Avanti** se si accetta la cartella di destinazione predefinita (C:\Program Files\CSH\CS7600\)) oppure sfogliare per scegliere un'altra cartella di destinazione.



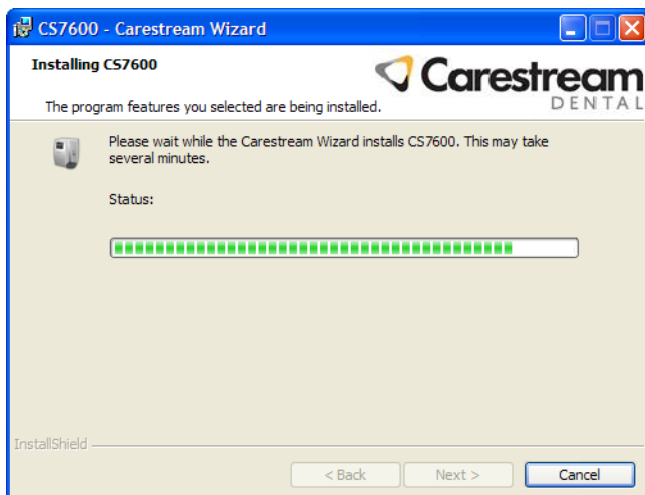
- 5 Viene visualizzata la finestra **Nome sala - workstation**. Inserire il nome della sala o della workstation. Per impostazione predefinita, il nome inserito nel campo è *<nome workstation_nome utente>*. Fare clic su **Avanti**.



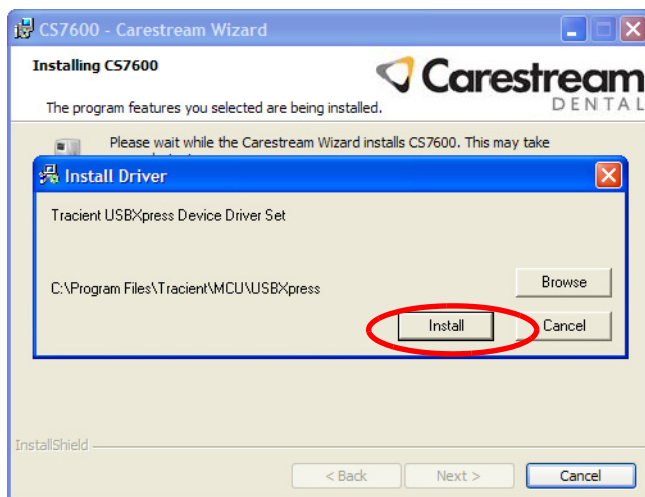
- 6 Viene visualizzata la finestra di dialogo **Pronto per l'installazione**. Per avviare l'installazione dell'Interfaccia di acquisizione, fare clic su **Installa**.



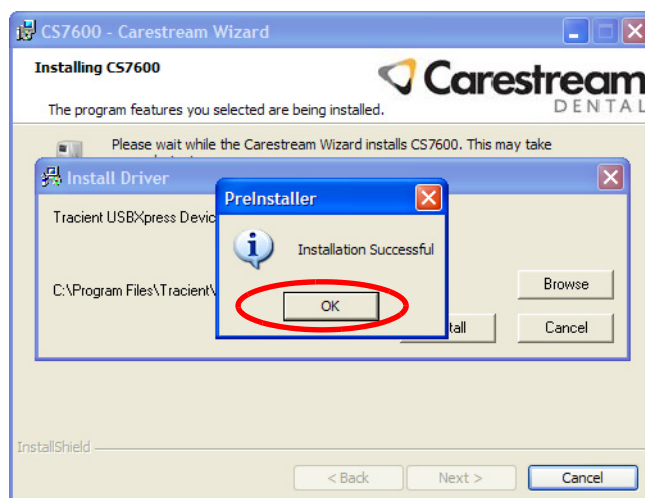
- 7 La procedura di installazione viene eseguita automaticamente.



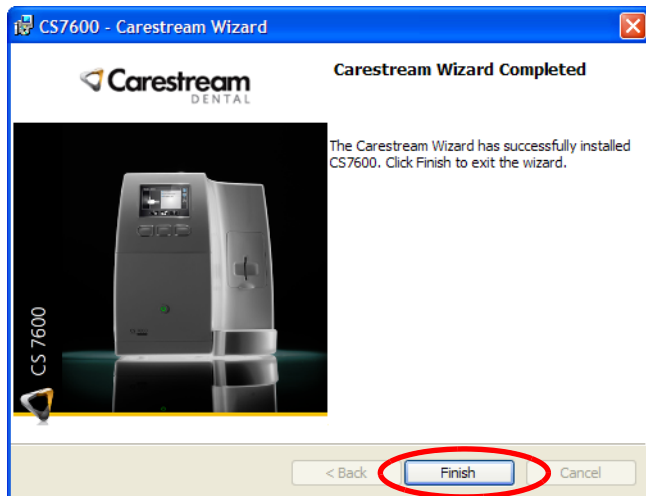
- 8 La procedura di installazione comprende l'installazione del driver necessario. Fare clic su **Installa**.



- 9 Una volta completata l'installazione del driver, verrà visualizzato un messaggio di conferma. Fare clic su **OK**.



- 10 Al termine dell'installazione, viene visualizzata la finestra di dialogo **Procedura guidata Carestream completata**. Fare clic su **Fine**.



Nota: Si consiglia di utilizzare sempre la versione più aggiornata del software. Gli aggiornamenti sono reperibili sul sito: <http://www.carestreamhealth.com/>

Installazione della periferica Scan & Go

Per la configurazione del sistema CS 7600 che comprende la periferica opzionale Scan & Go, è necessario installare il driver Scan & Go in ogni workstation in cui si desideri installare una periferica Scan & Go.



Importante: Prima di installare il driver e la periferica Scan & Go, accertarsi che ogni workstation disponga del seguente software:

- **Software KODAK di imaging per uso odontoiatrico**
- **Interfaccia di acquisizione**

Per installare il driver Scan & Go, attenersi alla seguente procedura:

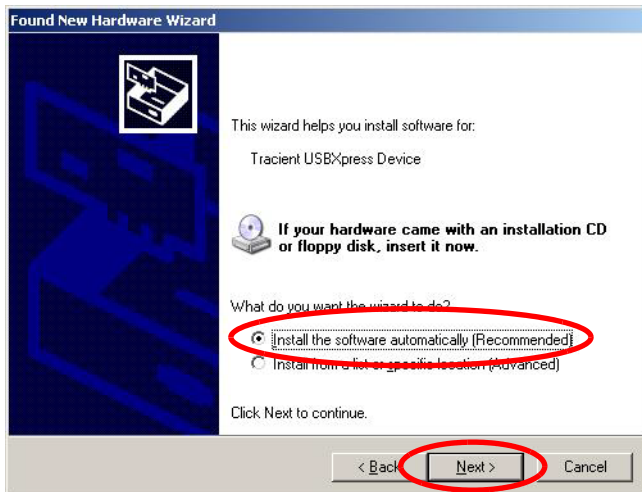
- 1 Collegare il cavo USB della periferica Scan & Go alla porta USB della workstation.

Il LED giallo della periferica Scan & Go si accende, per indicare che la periferica è in carica. Viene avviata la procedura **Trovato nuovo hardware**.

- 2 Selezionare l'opzione **No, non ora** e fare clic su **Avanti**.



- 3 Selezionare **Installare il software automaticamente** e fare clic su **Avanti**.



- 4 La procedura guidata ricerca il software per la periferica Scan & Go.



- 5 Mentre la procedura guidata procede con la ricerca e l'installazione, viene visualizzato un messaggio indicante il testing del programma Windows Logo.



Fare clic su **Continua comunque**.

- 6 Viene visualizzata la schermata di installazione.



- 7 Al termine dell'installazione del software, viene visualizzata la finestra di dialogo **Installazione guidata nuovo hardware completata**.



Per completare l'installazione della periferica Scan & Go, fare clic su **Fine**.

Procedura guidata di disinstallazione dell'Interfaccia di acquisizione del CS 7600

Se per qualsiasi motivo si mostrasse la necessità di disinstallare l'Interfaccia di acquisizione del CS 7600, utilizzare il comando di Windows **Installazione applicazioni**, poi selezionare 'CS7600' e fare clic su **Rimuovi**.

Se applicabile, la cartella di output contenente le immagini acquisite non verrà rimossa dal luogo di installazione, ad esempio: C:\Program Files\CSH\CS7600\Images\Output.

6 Configurazione del CS 7600

Opzioni di configurazione del CS 7600

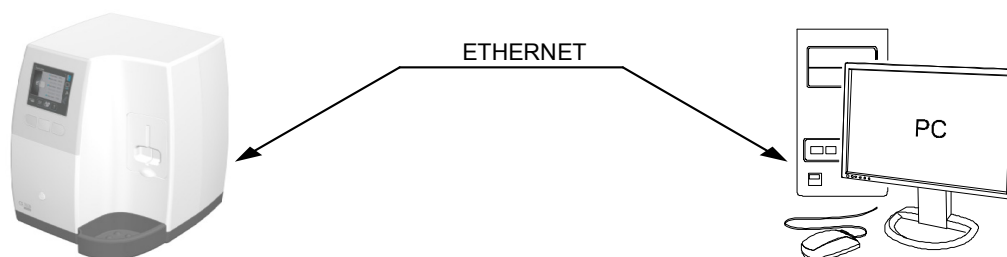
Sono disponibili 4 possibili configurazioni:

- Scanner singolo, computer singolo, vedi [pagina 29](#).
- Scanner singolo, computer singolo, periferica Scan & Go singola, vedi [pagina 30](#).
- Scanner singolo, computer multipli, vedi [pagina 30](#).
- Scanner singolo, computer multipli, periferiche Scan & Go multiple, vedi [pagina 31](#).



Nota: Queste sono le quattro configurazioni più comunemente utilizzate. Tuttavia, se si desidera, è possibile configurare anche scanner multipli.

Scanner singolo e computer singolo



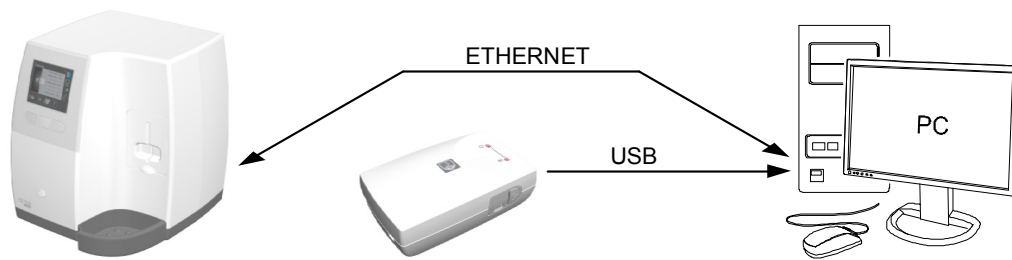
Importante: Utilizzare un cavo crossover peer-to-peer (jack rosso).

Questa tipologia di configurazione è ottimale per uno studio dentistico configurato nel seguente modo:

- Singola poltrona dentistica
- Singolo computer, a fianco della poltrona
- Singola apparecchiatura per raggi X intraorali

Lo scanner è collegato direttamente al computer per permetterne l'utilizzo dalla poltrona dentistica.

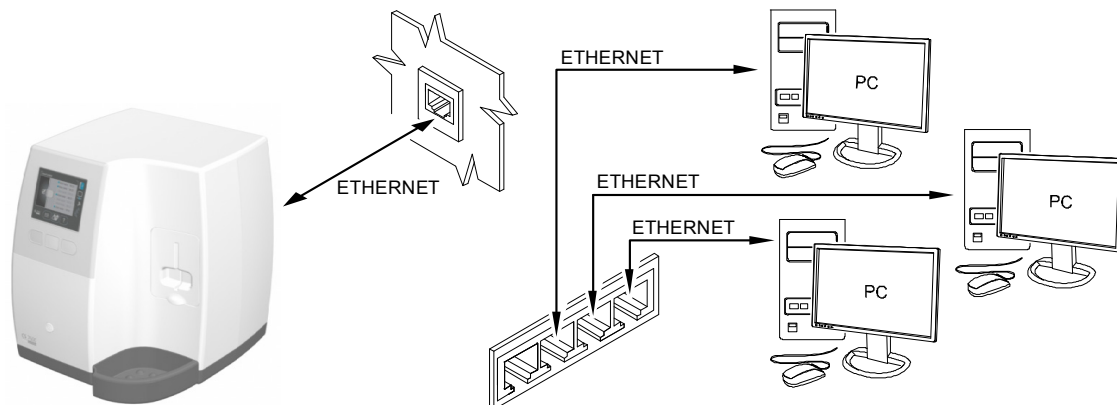
Singolo scanner, singolo computer e singola periferica Scan & Go



Importante: Utilizzare un cavo crossover peer-to-peer (jack rosso).

Questa tipologia di configurazione è ottimale per l'utilizzo a lato della poltrona dentistica e se si lavora da un'unica workstation.

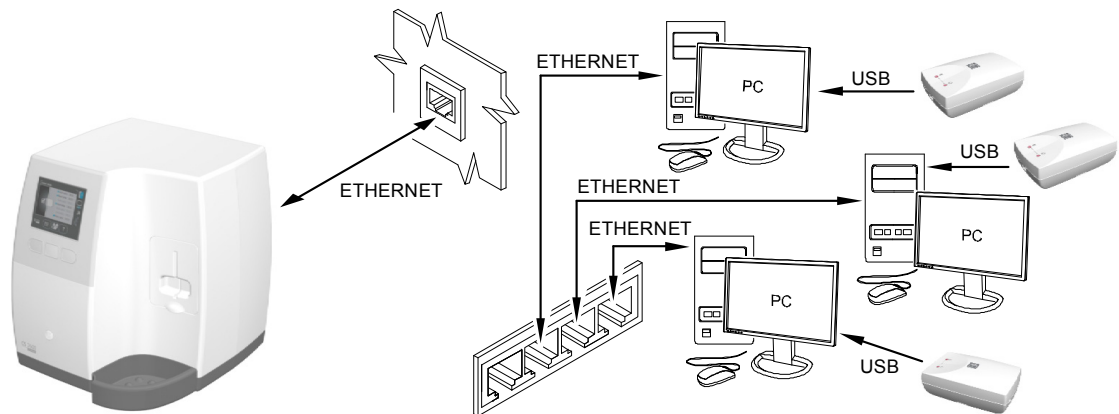
Configurazione con scanner singolo e computer multipli



Questa tipologia di configurazione è ottimale per uno studio dentistico configurato nel seguente modo:

- Poltrone dentistiche multiple con relative workstation
- Apparecchiature per raggi X intraorali multiple

Scanner singolo, computer multipli, periferiche Scan & Go multiple



Questa configurazione prevede il collegamento dello scanner a multipli computer, ciascuno collegato a sua volta alla propria periferica Scan & Go.

Procedura di configurazione

Configurazione di una postazione con scanner singolo, computer singolo e una sola periferica Scan & Go



Importante: Se si desidera configurare un ambiente con computer **MULTIPLI**, passare alla procedura successiva: "**Configurazione di una postazione con scanner singolo e computer e periferiche Scan & Go multiple**" a pagina 36.

Per impostare lo scanner, attenersi alla procedura riportata di seguito.:



Nota: È necessario aver installato preventivamente il software necessario. In mancanza del software, non sarà possibile verificare se l'installazione dello scanner è avvenuta con successo.



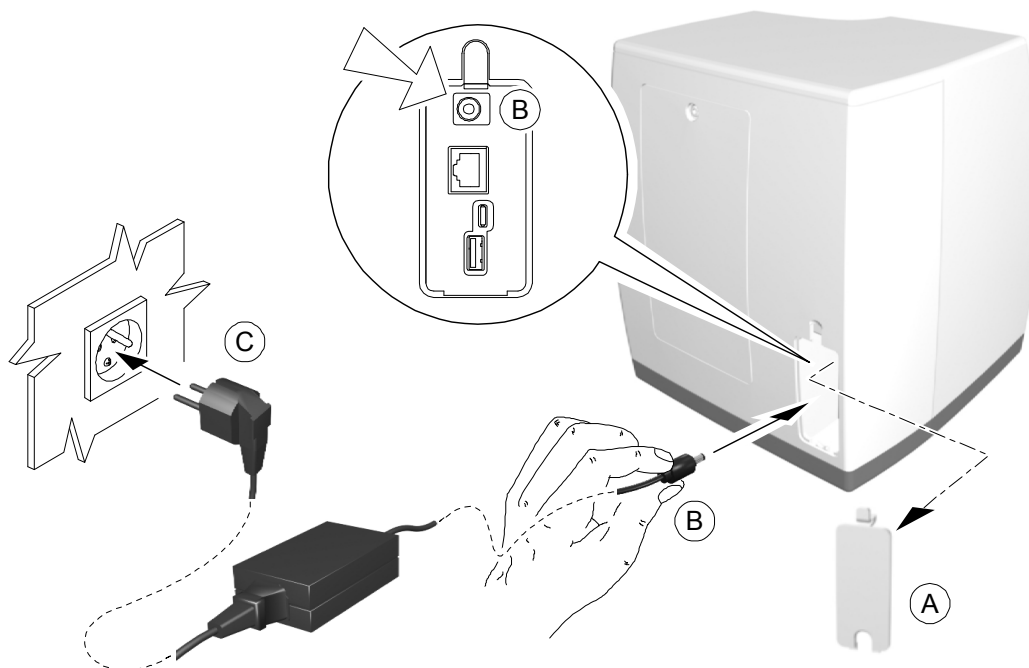
Importante: Utilizzare un cavo crossover peer-to-peer (jack rosso).

- 1 Posizionare lo scanner su una superficie piana e stabile, oppure utilizzare la relativa staffa per il fissaggio al muro.

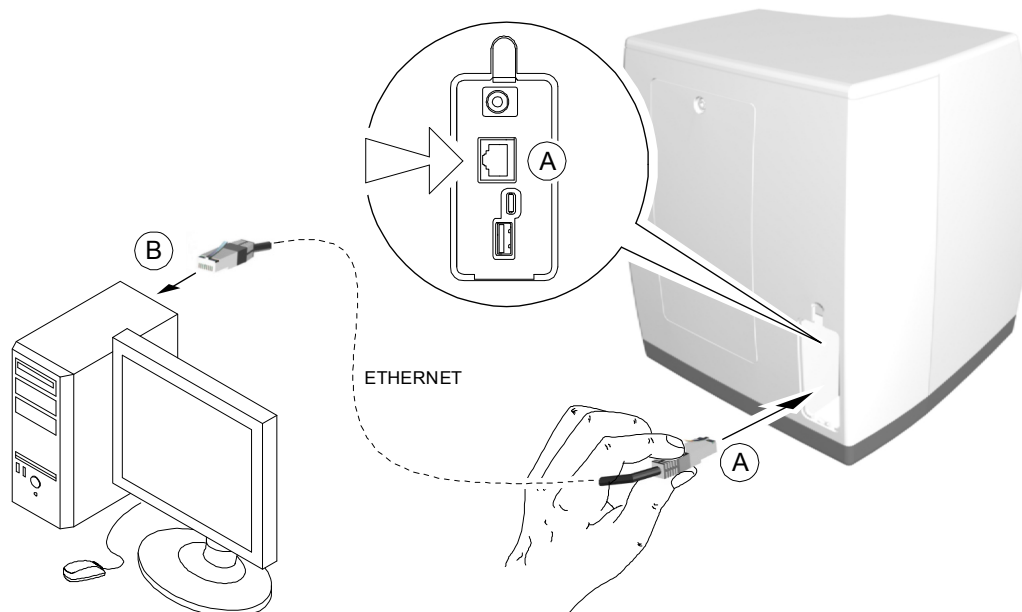


Nota: Una luminosità intensa (superiore a 500 lux) potrebbe deteriorare la qualità dell'immagine. Non posizionare lo scanner sotto a una finestra o sotto una fonte diretta e forte di luce.

- 2 Rimuovere il coperchio del vano cavi (A) posizionato sul retro del dispositivo e collegare il cavo di alimentazione (preventivamente assemblato) da un lato all'uscita per l'alimentazione dello scanner (B), dall'altro alla presa della rete elettrica (C).

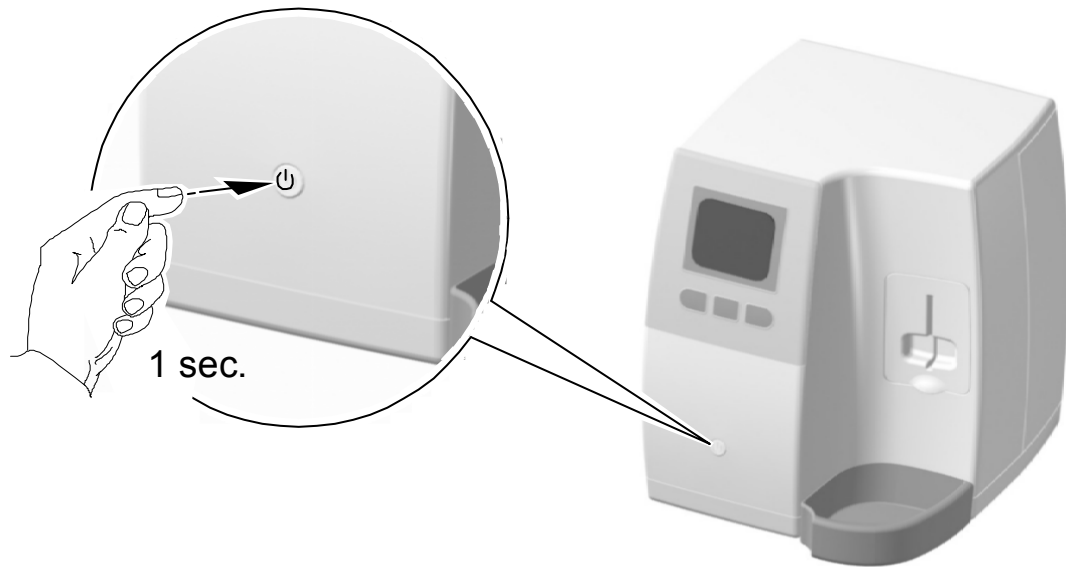


- 3 Collegare il cavo Ethernet crossover (jack rosso) alla porta Ethernet dello scanner (A, B), e successivamente alla porta RJ-45 del computer (A, B).

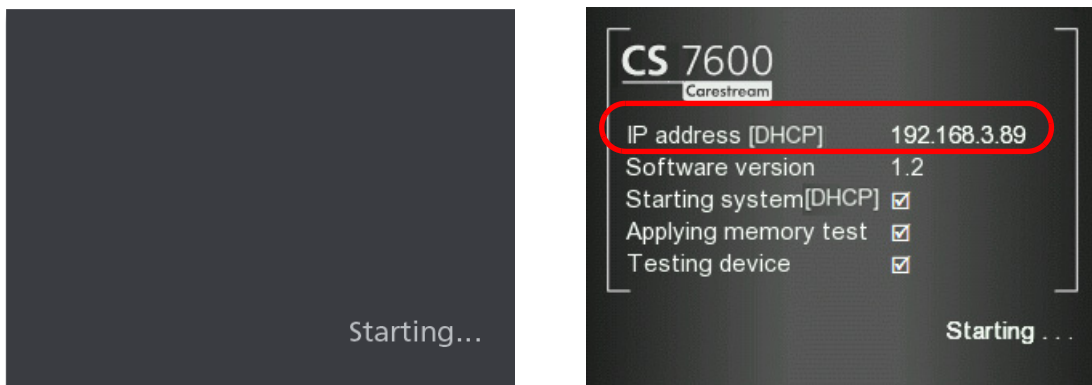


- 4 (Opzionale) Collegare il cavo USB della periferica Scan & Go al computer. Vedi "[Configurazione periferica Scan & Go](#)" a pagina 49.
- 5 Verificare che il computer sia acceso e che il cavo di rete sia collegato correttamente.

- 6 Effettuare l'accesso all'Interfaccia di acquisizione (Consultare il capitolo Per iniziare contenuto nel Manuale utente del CS 7600).
- 7 Accendere lo scanner.



Lo schermo LCD mostrerà alcune schermate di inizializzazione, in cui viene mostrato l'indirizzo IP predefinito dello scanner.



Verificare che nella schermata **Inserisci schermo** venga visualizzato il nome della sala utilizzata e che l'indicatore di stato della connessione sia blu.



- 8 Verificare che lo scanner compaia nell'Interfaccia di acquisizione.



Nota: Se l'Interfaccia di acquisizione non rileva lo scanner, è possibile che l'opzione assegnazione automatica IP dinamico sia disattivata (vedi [pagina 46](#)). Se è necessario configurare un IP manuale, vedi [pagina 40](#).

- 9 Inserire una lastra di imaging esposta a raggi X nello scanner posizionando il lato aperto della protezione igienica nella scanalatura del pannello di inserimento dello scanner.
- 10 Per effettuare una scansione di prova e assicurarsi che l'immagine venga rilevata dalla Interfaccia di acquisizione, premere il pulsante funzione al centro.
- 11 (Opzionale) Posizionare la lastra di imaging sulla superficie di registrazione del dispositivo Scan & Go per registrare i dati dell'esame di acquisizione. Un segnale acustico e due lampeggi consecutivi dei LED blu indicano che le informazioni di acquisizione dell'esame sono state registrate. Inoltre, l'Interfaccia di acquisizione segna il frame corrispondente come registrato (il colore del frame cambia per indicare lo stato registrato).
Eeguire una scansione di prova della lastra di imaging registrata (vedi sopra, passaggio 9 e passaggio 10) e verificare che l'immagine si posizioni nel frame corretto all'interno dell'Interfaccia di acquisizione.
- 12 Eseguire un controllo della qualità dell'immagine. Vedi "[Controllo qualità delle immagini](#)" a [pagina 53](#).

Configurazione di una postazione con scanner singolo e computer e periferiche Scan & Go multiple

Per impostare lo scanner, attenersi alla procedura riportata di seguito.



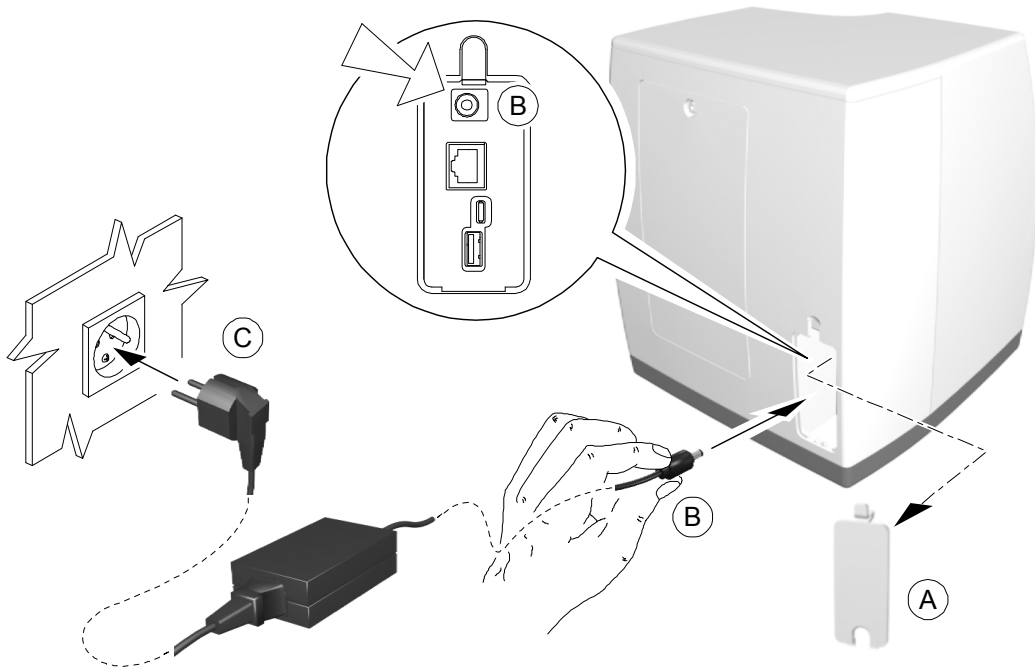
Nota: È necessario aver installato preventivamente il software necessario. In mancanza del software, non sarà possibile verificare se l'installazione dello scanner è avvenuta con successo.

- 1 Posizionare lo scanner su una superficie piana e stabile, oppure utilizzare la relativa staffa per il fissaggio al muro.

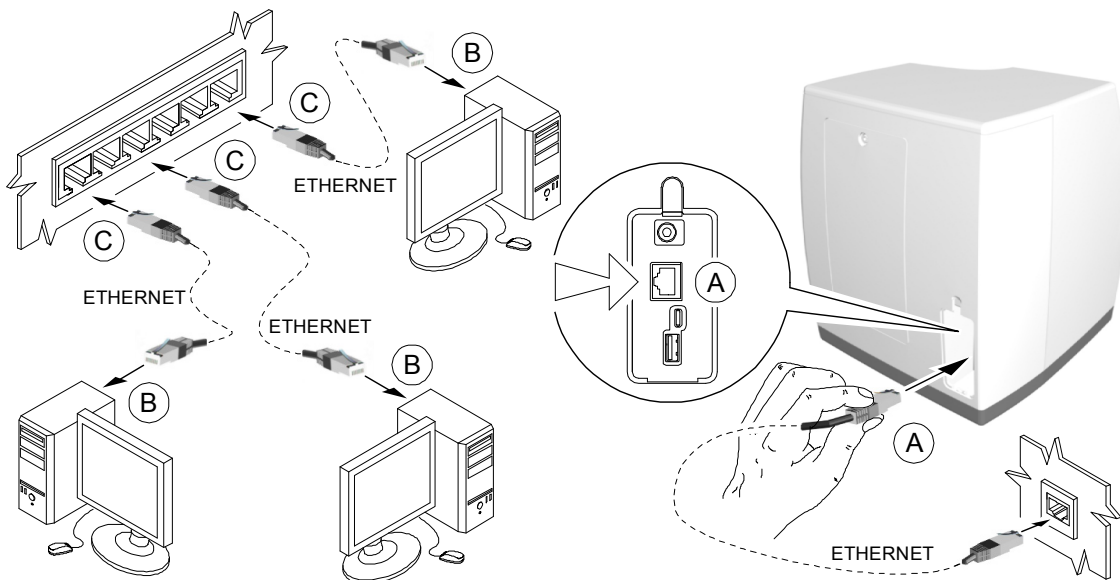


Nota: Una luminosità intensa (superiore a 500 lux) potrebbe deteriorare la qualità dell'immagine. Non posizionare lo scanner sotto a una finestra o sotto una fonte diretta e forte di luce.

- 2 Rimuovere il coperchio del vano cavi (A) posizionato sul retro del dispositivo e collegare il cavo di alimentazione (preventivamente assemblato) da un lato all'uscita per l'alimentazione dello scanner (B), dall'altro alla presa della rete elettrica (C).

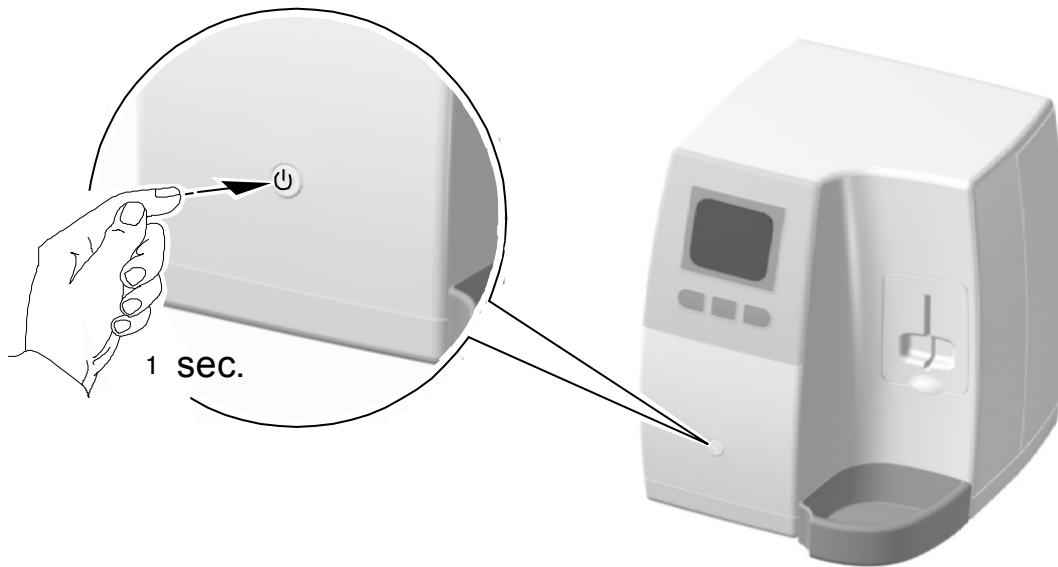


- 3 Collegare il cavo Ethernet standard (A) alla porta Ethernet dello scanner e successivamente alla porta RJ-45 del terminale o presente sulla parete (C). Assicurarsi che il computer presente in sala (B) sia collegato alla stessa rete LAN a cui è collegato lo scanner.

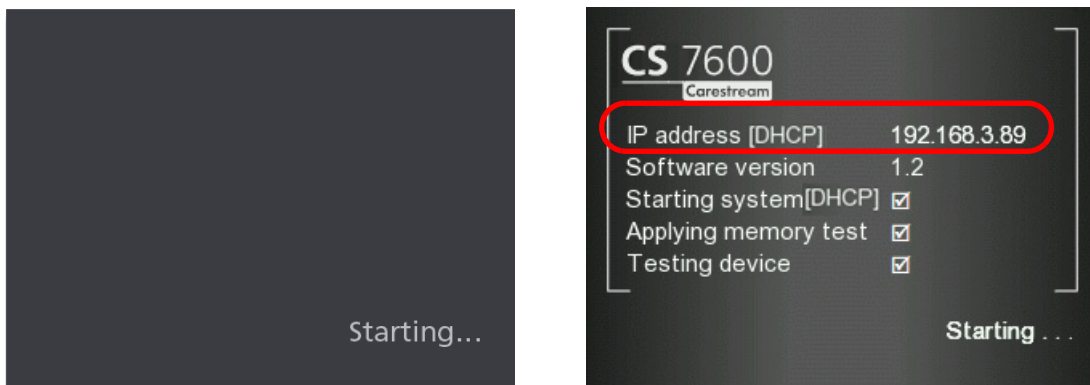


- 4 Accedere all'Interfaccia di acquisizione CS 7600, così come descritto nel capitolo Per iniziare contenuto nel Manuale utente del CS 7600. Avviare l'Interfaccia di acquisizione su ciascuna workstation.
- 5 Opzionale: Collegare il cavo USB della periferica Scan & Go al computer. Vedi ["Configurazione periferica Scan & Go" a pagina 49](#). Eseguire l'operazione per ciascuna workstation.

6 Accendere lo scanner.



Lo schermo LCD mostrerà alcune schermate di inizializzazione, in cui viene mostrato l'indirizzo IP predefinito dello scanner.



Verificare che nella schermata **Inserisci schermo** venga visualizzato il nome della sala utilizzata e che l'indicatore di stato della connessione sia blu.



- 7 Verificare che lo scanner compaia nell'Interfaccia di acquisizione.



Nota: Se l'Interfaccia di acquisizione non rileva lo scanner, è possibile che l'opzione assegnazione automatica IP dinamico sia disattivata (vedi [pagina 46](#)). Se è necessario configurare un IP manuale, vedi [pagina 40](#).

- 8 Inserire una lastra di imaging esposta a raggi X nello scanner posizionando il lato aperto della protezione igienica nella scanalatura del pannello di inserimento dello scanner.
- 9 Per effettuare una scansione di prova e assicurarsi che l'immagine venga rilevata dalla Interfaccia di acquisizione, premere il pulsante funzione al centro.
- 10 (Opzionale) Posizionare la lastra di imaging sulla superficie di registrazione del dispositivo Scan & Go per registrare i dati dell'esame di acquisizione. Un segnale acustico e due lampeggi consecutivi dei LED blu indicano che le informazioni di acquisizione dell'esame sono state registrate. Inoltre, l'Interfaccia di acquisizione segna il frame corrispondente come registrato (il colore del frame cambia per indicare lo stato registrato).
Eseguire una scansione di prova della lastra di imaging registrata (vedi sopra, passaggio 8 e passaggio 9) e verificare che l'immagine si posizioni nel frame corretto all'interno dell'Interfaccia di acquisizione.
Eseguire la procedura per ciascuna workstation dove si intende utilizzare una periferica Scan & Go.
- 11 Eseguire un controllo della qualità dell'immagine. Vedi "[Controllo qualità delle immagini](#)" a [pagina 53](#).

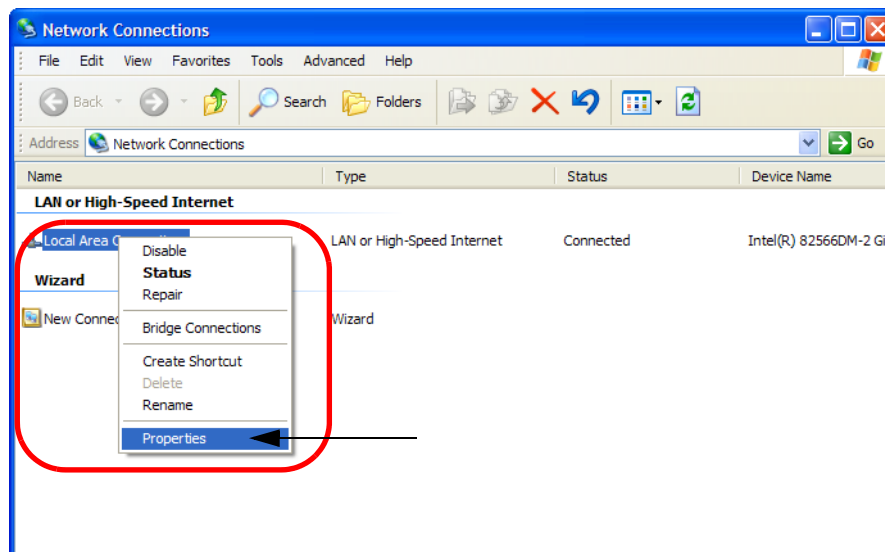
Configurazione connessioni di rete, Windows XP



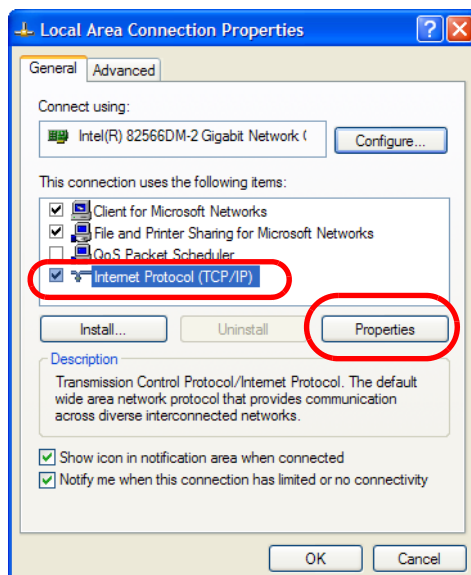
Nota: Questa procedura si riferisce a computer in cui è installato il sistema operativo Windows XP e collegati allo scanner tramite cavo crossover.

Se la propria rete richiede che venga eseguita la configurazione degli indirizzi IP manualmente, procedere come segue:

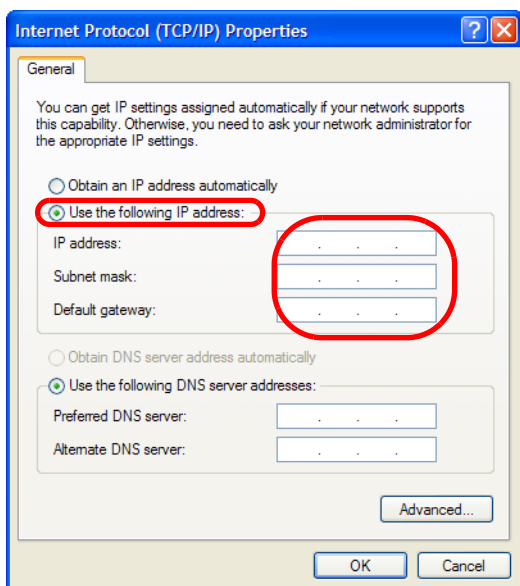
- 1 Fare clic su **Start > Pannello di controllo > Connessioni di rete**.
- 2 Nell'area connessioni LAN o Internet veloce, fare clic col tasto destro sull'icona **Connessione alla rete locale (LAN)** e selezionare **Proprietà**.



- 3 Viene visualizzata la finestra **Proprietà connessione alla rete locale (LAN)**. Selezionare **Protocollo Internet (TCP/IP)** e fare clic su **Proprietà**.



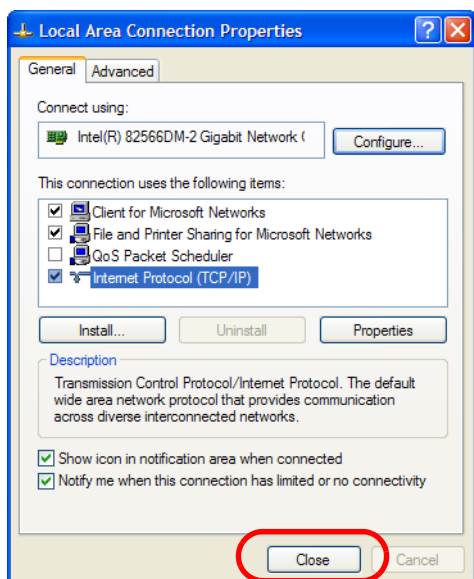
- 4 Viene visualizzata la finestra **Proprietà protocollo Internet (TCP/IP)**. Fare clic su **Usa il seguente indirizzo IP**. Per attivare la connessione tra computer e scanner, le due periferiche devono utilizzare lo stesso identificativo di rete all'interno degli indirizzi IP. Vedi anche "[Configurazione manuale indirizzo IP dello scanner](#)" a pagina 46.



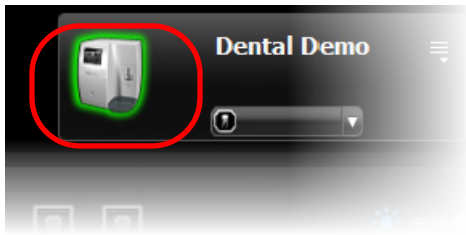
Importante: Assicurarsi che l'indirizzo IP inserito utilizzi lo stesso identificativo di rete dello scanner. Rivolgersi al proprio amministratore di rete per conoscere la configurazione IP corretta.

Dopo aver inserito le impostazioni IP, fare clic su **OK**.

- 5 Viene visualizzata la finestra **Proprietà connessione alla rete locale (LAN)**. Fare clic su **Chiudi** e uscire da Connessioni di rete.



- 6 Avviare l'Interfaccia di acquisizione del CS 7600 e verificare che lo scanner venga rilevato entro 20 secondi. Apparirà una cornice verde intorno all'immagine dello scanner.



Se non appare la cornice verde, consultare il capitolo Risoluzione problemi all'interno del Manuale utente del CS 7600.

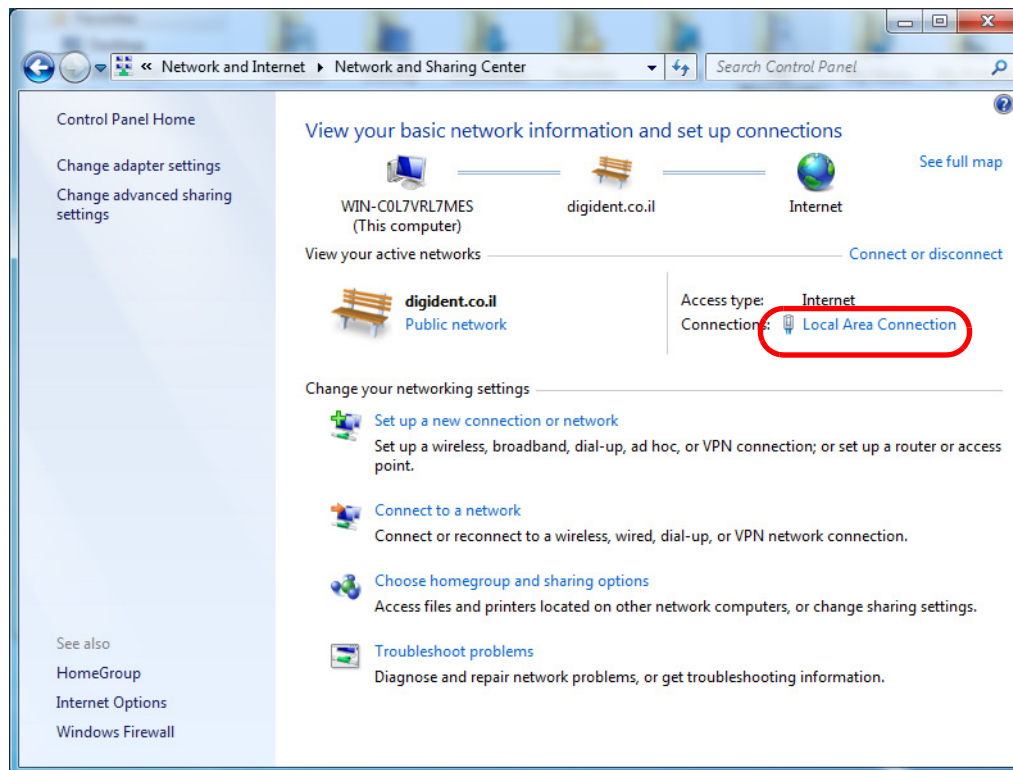
Configurazione connessioni di rete, Windows 7



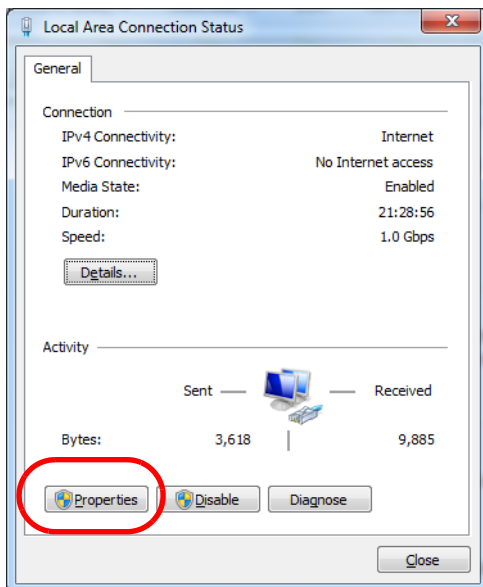
Nota: Questa procedura si riferisce a computer in cui è installato il sistema operativo Windows 7 e collegati allo scanner tramite cavo crossover.

Se la propria rete richiede che venga eseguita la configurazione degli indirizzi IP manualmente, procedere come segue:

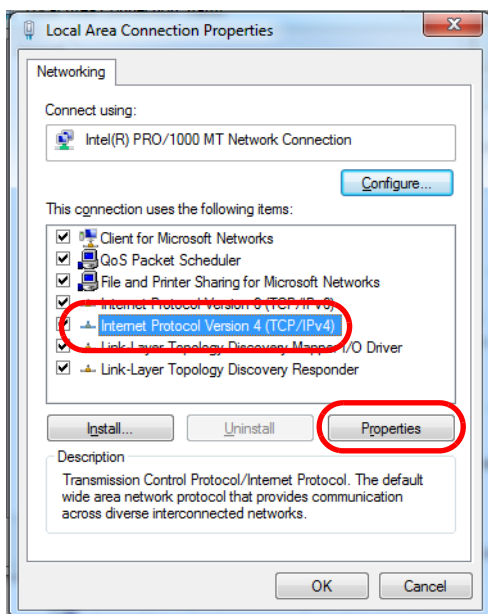
- 1 Dal menu **Start** > **Pannello di Controllo** > **Centro connessioni di rete e condivisione**.
- 2 All'interno del Centro connessioni di rete e condivisione, fare clic su **Connessioni alla rete locale**.



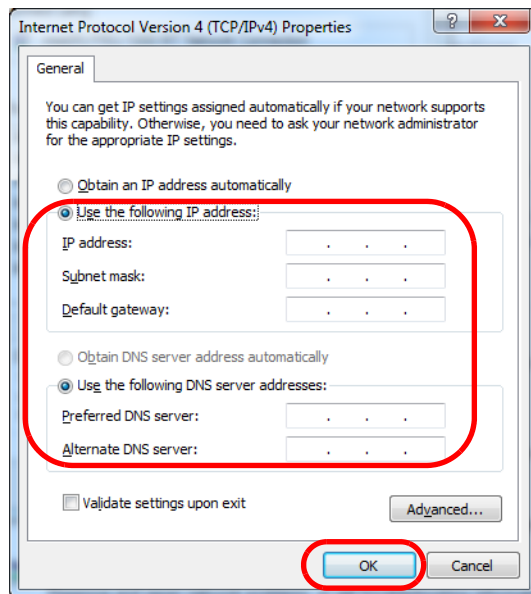
- 3 Viene visualizzata la finestra **Stato connessione alla rete locale**. Fare clic su **Proprietà**.



- 4 Viene visualizzata la finestra **Proprietà connessione alla rete locale (LAN)**. Selezionare **Protocollo Internet Versione 4 (TCP/IPv4)** e fare clic su **Proprietà**.



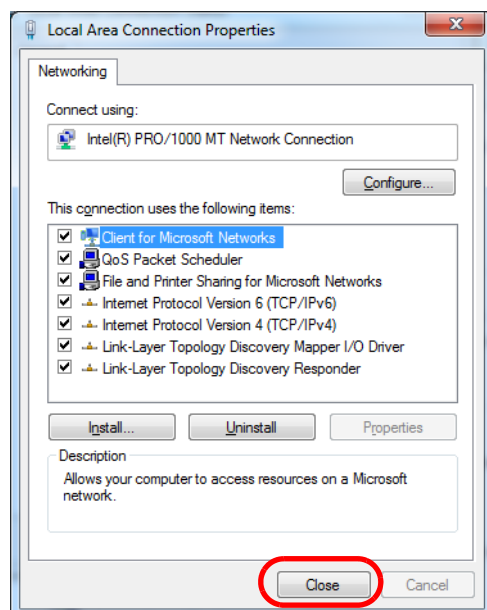
- 5 Viene visualizzata la finestra **Proprietà protocollo Internet versione 4 (TCP/IPv4)**. Fare clic su **Usa il seguente indirizzo IP**. Per attivare la connessione tra computer e scanner, le due periferiche devono utilizzare lo stesso identificativo di rete all'interno degli indirizzi IP. Vedere anche "[Configurazione manuale indirizzo IP dello scanner](#)" a pagina 46.



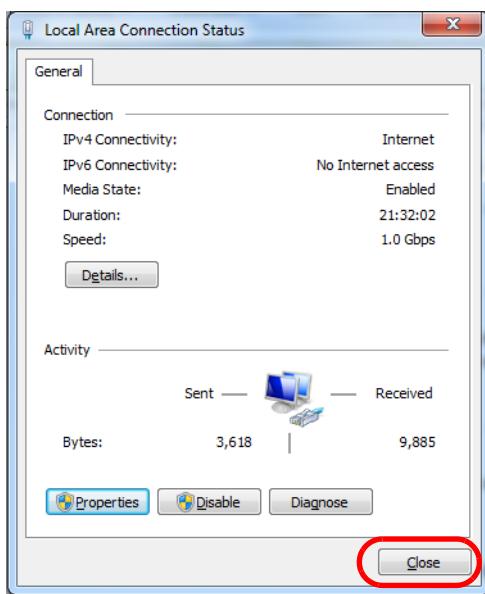
Importante: Assicurarsi che l'indirizzo IP inserito utilizzi lo stesso identificativo di rete dello scanner. Rivolgersi al proprio amministratore di rete per conoscere la configurazione IP corretta.

Dopo aver inserito le impostazioni IP, fare clic su **OK**.

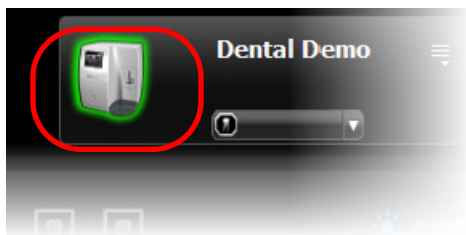
- 6 Viene visualizzata la finestra **Proprietà connessione alla rete locale (LAN)**. Fare clic su **Chiudi**.



- 7 Viene visualizzata la finestra **Stato connessione alla rete locale**. Fare clic su **Chiudi** e successivamente chiudere il **Centro connessioni di rete e condivisione**.



- 8 Avviare l'Interfaccia di acquisizione del CS 7600 e verificare che lo scanner venga rilevato entro 20 secondi. Appare una cornice verde intorno all'immagine dello scanner.

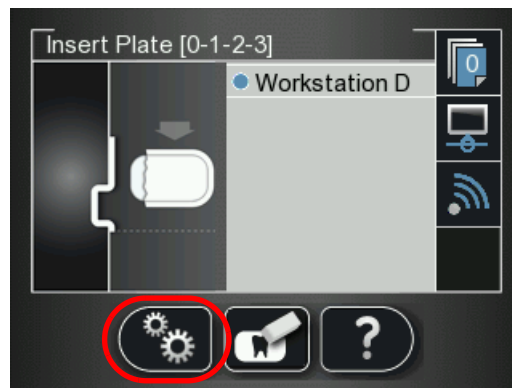


- 9 Se non appare la cornice verde, consultare il capitolo Risoluzione problemi all'interno del Manuale utente del CS 7600.

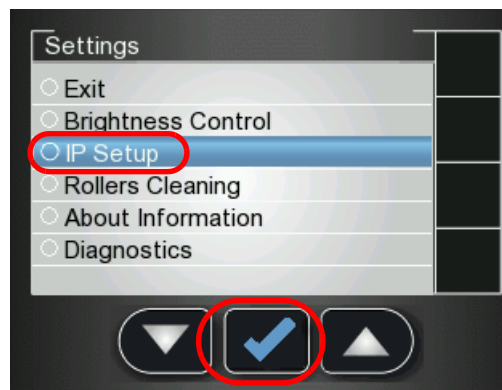
Configurazione manuale indirizzo IP dello scanner

Per impostare manualmente l'indirizzo IP dello scanner, attenersi alla seguente procedura:

- 1 Premere il tasto funzione sinistro dello scanner per accedere al menu **Impostazioni**.

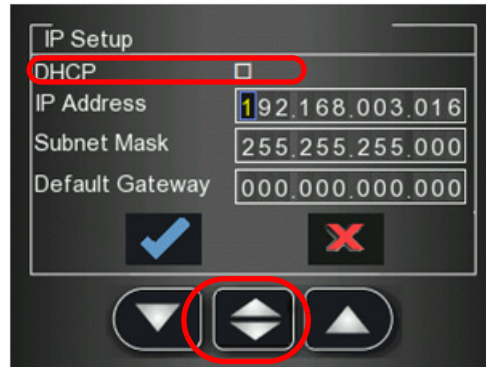


- 2 Viene visualizzata la schermata **Impostazioni**. Premere il tasto funzione sinistro per scorrere l'elenco fino a **Impostazione IP** e premere il tasto funzione al centro per selezionare (✓) il comando.



- 3 Verrà visualizzata la schermata **Impostazione IP**. Utilizzare i tasti funzione dello scanner per deselegionare il campo **DHCP** e muoversi al campo **Indirizzo IP**:
 - Utilizzare i tasti di funzione dello scanner per inserire le cifre desiderate.
 - Quando il numero è evidenziato in blu, premere il tasto funzione al centro per modificarlo, rendendolo così di colore arancione.
 - Utilizzare i tasti funzione per modificare il numero.
 - Premere il tasto funzione centrale per confermare la modifica: il numero arancione torna ad essere incorniciato in blu.
 - Spostarsi al numero successivo da modificare e cambiarlo seguendo il procedimento appena riportato.

- Per confermare tutte le modifiche e uscire dalla schermata Impostazioni IP, utilizzare i tasti funzione per posizionarsi sul tasto di conferma (✓) e poi premere il tasto funzione al centro.



- Per uscire dalla schermata **Impostazione IP** senza salvare le modifiche, utilizzare i tasti funzione per posizionarsi sul tasto Rifiuta (X) e poi premere il tasto funzione al centro.

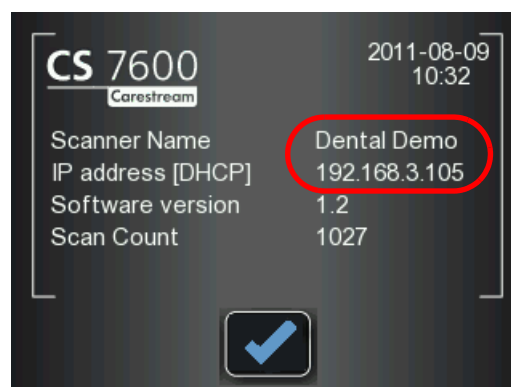
Configurazione dello scanner

Per impostare lo scanner, attenersi alla procedura riportata di seguito.

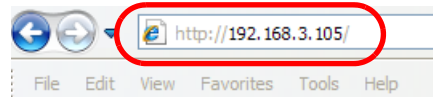
- 1 Dalla schermata **Inserisci schermo** premere il tasto funzione destro dello scanner.



- 2 Vengono visualizzati l'indirizzo IP dello scanner e il Nome scanner. Prenderne nota.



- 3 Inserire l'indirizzo IP dello scanner nella barra indirizzo del proprio browser e premere **Invio**.



- 4 Sulla pagina Web del CS 7600 fare clic su **Configura**.
- 5 Assicurarsi che nel campo **Nome scanner (A)** sia inserito il nome corretto, così come scritto nel passaggio 2 .

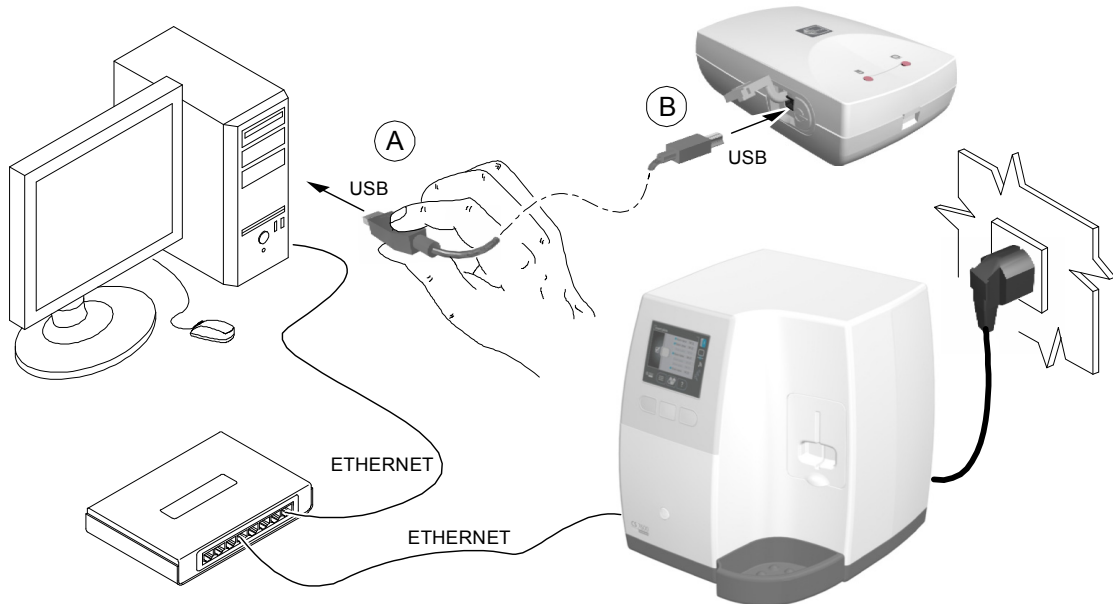
A screenshot of the Carestream DENTAL CS7600 configuration web page. On the left side, there is a navigation menu with links: Home, Info, Setup (circled in red), Network, Calibration, Diagnostics, Manufacturing, and R&D. The main content area is divided into two sections. The top section contains configuration fields: "ScannerName:" with the value "Dental Demo" (labeled A), "Language:" with a dropdown menu showing "English/American" (labeled B), and "Demo mode:" with an unchecked checkbox and a "Set" button (labeled C). The bottom section is titled "Set Scanner Date and Time:" and contains dropdown menus for "Day" (08), "Month" (08), "Year" (2011), "Hour" (05), and "Minutes" (48), with a "Set" button (labeled E) below them. The label "D" is placed over the Year and Hour fields.

- 6 Per modificare la lingua dell'interfaccia dello scanner dall'impostazione predefinita (Inglese), selezionare la lingua dall'elenco **Lingua**. Fare clic su **Applica(C)** per applicare le impostazioni.
- 7 Per modificare la data e l'ora visualizzate dallo scanner, selezionare le impostazioni data e ora corrette nei campi **Giorno, Mese, Anno, Ora, Minuti (D)**. Fare clic su **Applica(E)** per applicare le impostazioni.

Configurazione periferica Scan & Go

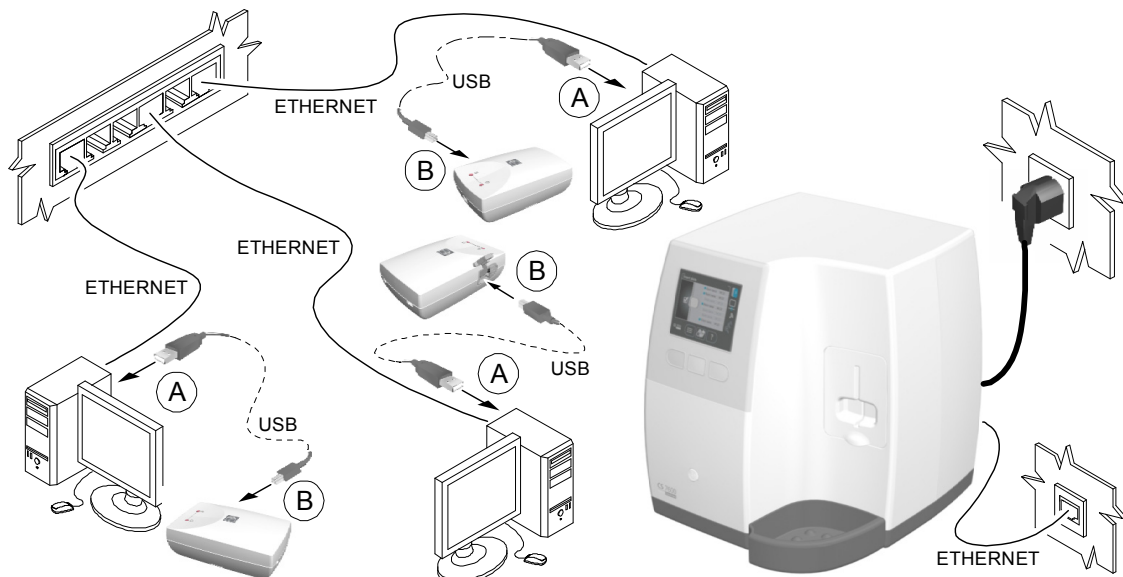
Per configurare la periferica Scan & Go, attenersi alla procedura riportata di seguito.

- 1 Accertarsi che il computer e lo scanner siano entrambi accesi.
- 2 Collegare la periferica Scan & Go al computer attraverso il cavo USB (A, B).

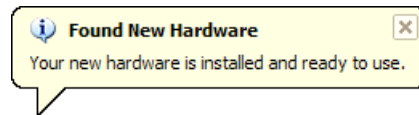


Nota: Quando si utilizza la connessione USB, il computer alimenta la periferica Scan & Go e la batteria si carica.

Per la configurazione del sistema a più computer, eseguire la procedura per ciascuna workstation.

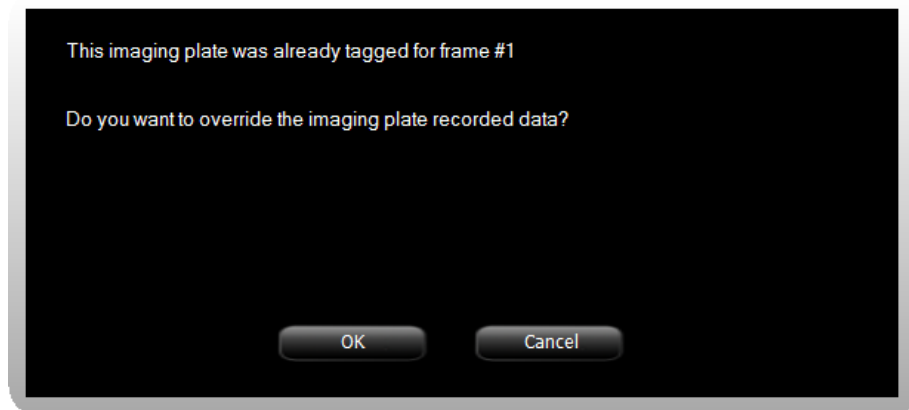


- Viene visualizzato brevemente il messaggio Trovato nuovo hardware.



- Il LED giallo della periferica Scan & Go si accende.
- Effettuare l'accesso all'Interfaccia di acquisizione (Consultare il capitolo Per iniziare contenuto nel Manuale utente del CS 7600.)
- Posizionare la lastra di imaging sulla superficie di registrazione del dispositivo Scan & Go per registrare i dati dell'esame di acquisizione. Un segnale acustico e due lampeggi consecutivi dei LED blu indicano che le informazioni di acquisizione dell'esame sono state registrate. Inoltre, l'Interfaccia di acquisizione segna il frame corrispondente come registrato (il colore del frame cambia per indicare lo stato registrato).

Se si utilizza la stessa lastra di imaging per testare altri computer, assicurarsi di registrarla ogni volta ponendola brevemente sulla superficie di registrazione della periferica Scan & Go e verificando che venga visualizzato l'avviso di sovrascrittura.




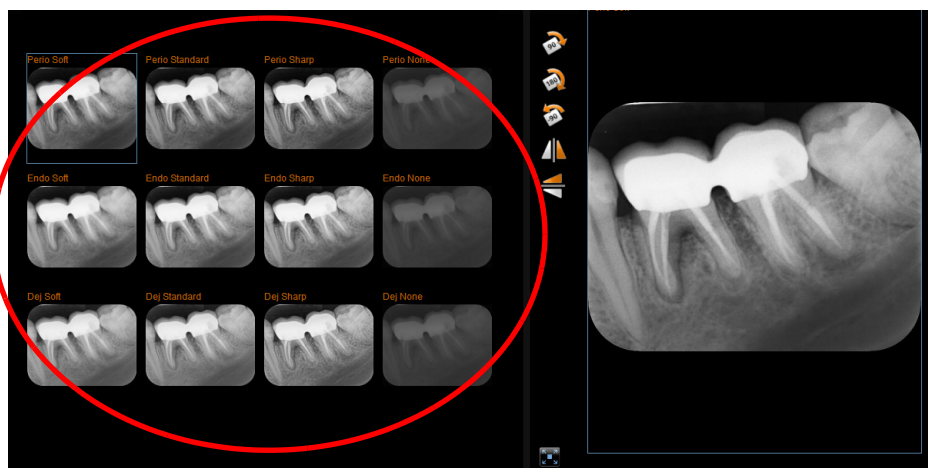
Rimuovere la lastra di imaging dalla periferica Scan & Go evitando di fare clic su qualsiasi opzione visualizzata sullo schermo.

- Inserire la lastra di imaging registrata nella scanalatura del pannello di inserimento dello scanner.
- Assicurarsi che lo scanner legga immediatamente la lastra di imaging, senza che compaiano schermate di messaggio sullo schermo.
- Verificare che l'immagine scannerizzata vada ad alimentare il frame corretto.

Regolazione dell'elaborazione immagini

Per configurare il filtro di elaborazione ottimale e una combinazione preimpostata per la workstation, attenersi alla seguente procedura:

- 1 Avviare l'Interfaccia di acquisizione del CS 7600 (consultare il capitolo Per iniziare contenuto nel Manuale utente del CS 7600) e fare clic su  per accedere alla scheda **Impostazioni generali**.
- 2 Nell'area di elaborazione immagini, fare clic su **Modalità regolazione immagine** e poi su **OK**.
- 3 Verrà visualizzata la schermata principale della modalità regolazione immagine. Effettuare la scansione di una lastra di imaging esposta seguendo la procedura illustrata nel Manuale utente del CS 7600.
- 4 L'immagine scansionata viene acquisita automaticamente dalla schermata di regolazione immagine e l'Interfaccia di acquisizione mostra tutte le combinazioni preimpostate disponibili per ciascun filtro. Esaminare i risultati ottenuti e prendere nota per ciascun filtro della combinazione preimpostata ottimale.



- 5 Tornare alla schermata **Impostazioni generali** e inserire le impostazioni ottimali nei relativi campi.
- 6 Fare clic su **OK**.
- 7 Uscire dall'Interfaccia di acquisizione. (All'avvio successivo, l'Interfaccia di acquisizione si aprirà in modalità normale.)

Configurazione della codifica dei set di caratteri DICOM

Per garantire che le informazioni siano rese correttamente sui visualizzatori DICOM, indipendentemente dal luogo, selezionare la codifica del set di caratteri DICOM applicabile per il sito di lavoro.

Per impostare la codifica del set di caratteri DICOM applicabile, attenersi alla procedura riportata di seguito.


- 1 Avviare l'Interfaccia di acquisizione del CS 7600 (consultare il capitolo Per iniziare contenuto nel Manuale utente del CS 7600) e fare clic su  per accedere alla scheda **Impostazioni generali**.
- 2 Nella tabella Codifica set caratteri DICOM, selezionare la codifica applicabile al proprio sito di lavoro.

Tabella 6-1 Set di caratteri supportati

Set caratteri	Lingue
Predefinito	Solo Inglese (nessun tag DICOM inviato)
ISO_IR 100	Lingue europee
ISO_IR 101	Polacco
ISO 2022 IR 6	Solo Inglese
GB18030	Cinese
ISO 2022 IR 87	Giapponese (Kanji, full only Katakana, Hiragana)
ISO 2022 IR 13_87	Giapponese (Kanji, full e half Katakana, Hiragana)
ISO 2022 IR 6	Coreano
ISO 2022 IR 149	Coreano
ISO_IR 126	Greco
ISO_IR 144	Cirillico (Russo)
ISO_IR 148	Turco
ISO_IR 166	Tailandese
ISO_IR 192	UTF-8 per Tailandese

- 3 Fare clic su **OK**.

Controllo qualità delle immagini

Per assicurare una qualità dell'immagine alta, sono condotti test di qualità dell'immagine.

Strumenti necessari

- CS 7600 installato insieme al software richiesto
- Lastra di imaging intraorale formato 2
- Strumento controllo qualità con fantoccio graduato (non fornito con il dispositivo, da ordinare separatamente)

Prerequisiti

- Pulire la lastra di imaging.
- Verificare che la lastra non sia danneggiata.
- Verificare che la lastra sia stata cancellata.

Procedura di controllo qualità delle immagini


Per eseguire il controllo di qualità dell'immagine, attenersi alla seguente procedura:

Definizione impostazioni raggi X e Interfaccia di acquisizione del CS 7600

- 1 Impostare il generatore di raggi X secondo le seguenti impostazioni:

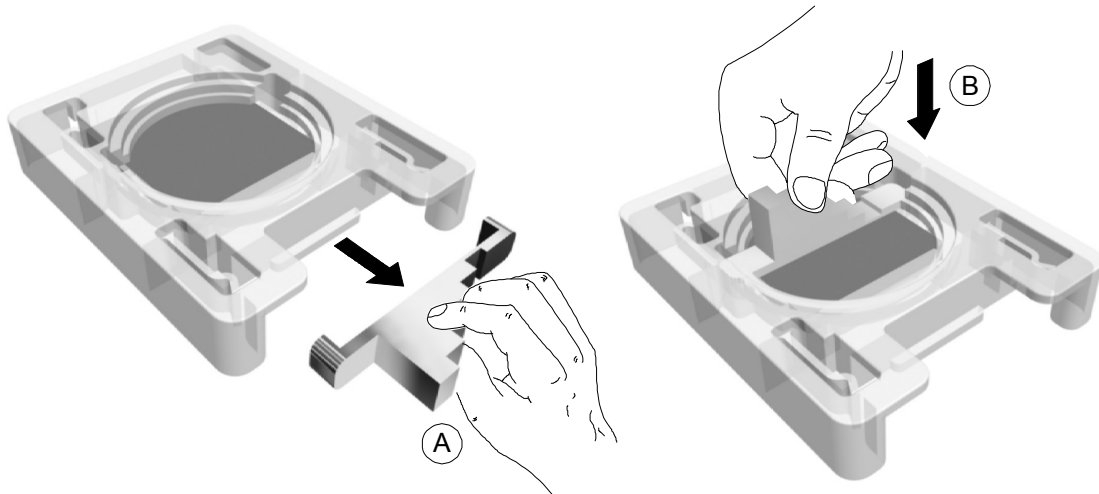
Tabella 6-2 Parametri raggi X per test qualità

Tubo radiogeno	SID	Durata dell'esposizione
70 kVp, 7 mA	30,48 cm	0,1 s

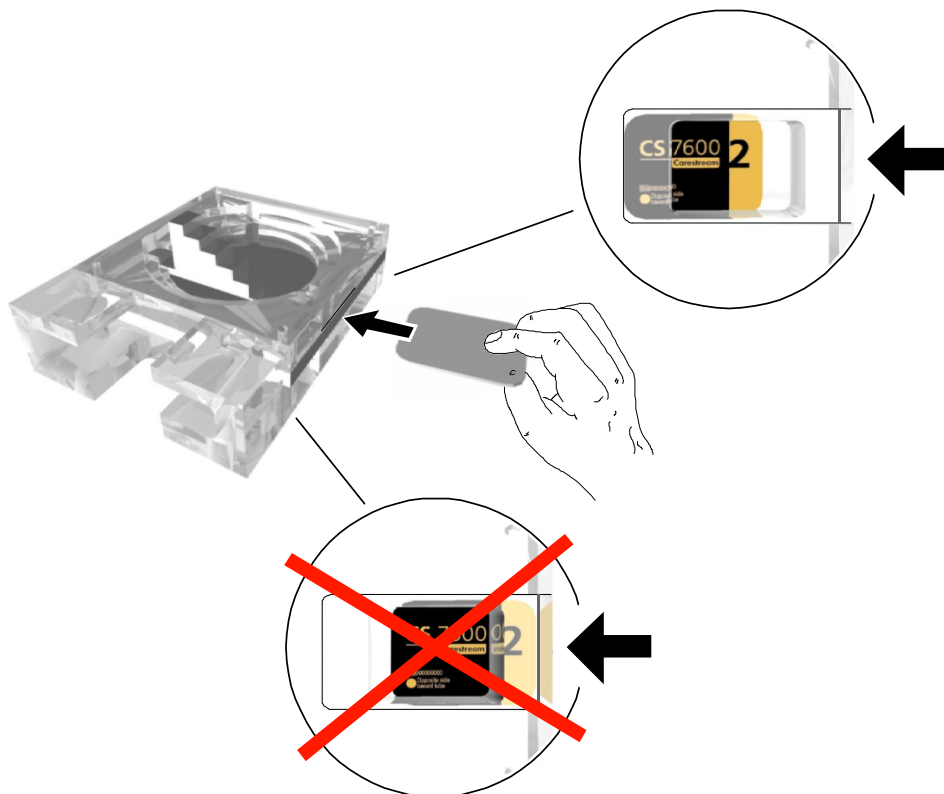
- 2 Avviare l'Interfaccia di acquisizione del CS 7600 (consultare il capitolo Per iniziare contenuto nel Manuale utente del CS 7600) e fare clic su  per accedere alla scheda **Impostazioni generali**.

Preparazione dello strumento di controllo qualità

- 1 Estrarre il fantoccio graduato dal suo alloggiamento sul lato dello strumento (A) e inserirlo nella scanalatura creata per ospitare il fantoccio, fino a non incastrarlo nei supporti predefiniti (B).



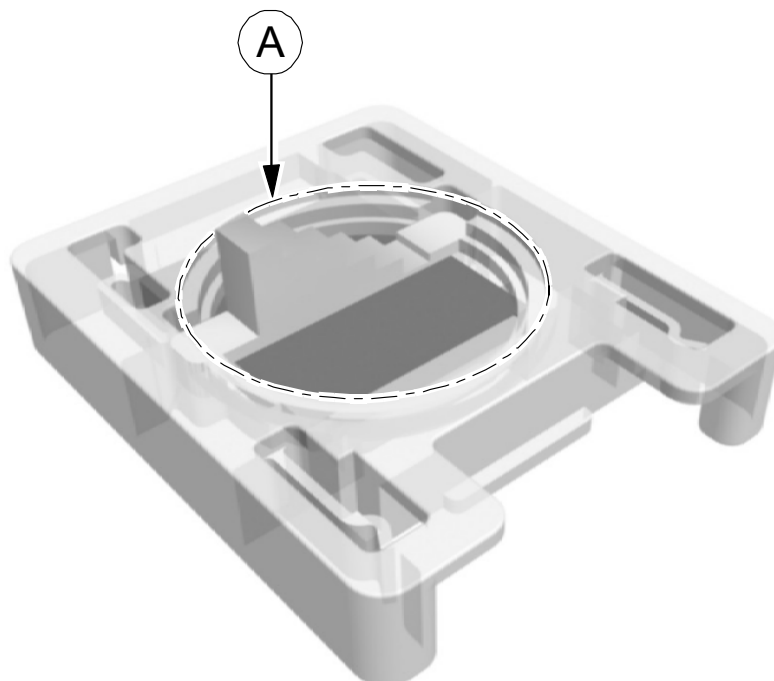
- 2 Inserire la lastra di imaging intraorale, priva di protezione igienica, all'interno dello slot per la lastra presente sullo strumento, sotto all'alluminio.



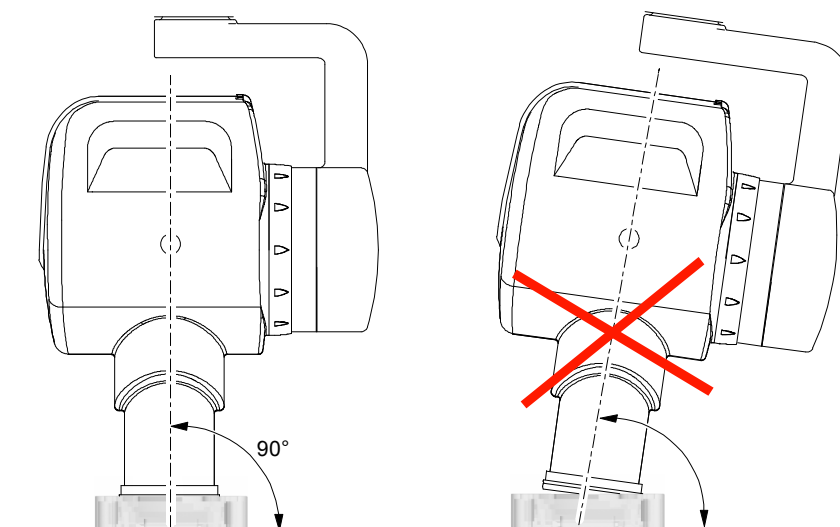
- 3 Posizionare lo strumento di controllo su una superficie stabile.

Esecuzione della radiografia

- 1 Posizionare la punta del cono del generatore di raggi X all'interno dell'area designata (A). (Le due misure differenti di anelli riflettono le misure standard dei coni).



Assicurarsi che la punta del cono del generatore di raggi X sia posizionata verticalmente rispetto alla lastra di imaging, senza alcuna possibilità che l'esposizione risulti non corretta.



Nota: Durante il posizionamento del cono del generatore, assicurarsi che il fantoccio graduato rimanga in posizione perpendicolare e non venga rovesciato dal cono.

- 2 Azionare i raggi X, assicurandosi di rispettare tutte le procedure di sicurezza del caso.
- 3 Rimuovere il cono ed estrarre la lastra di imaging, assicurandosi di esporla il meno possibile alla luce.

Scansione della lastra di imaging

- 1 Creare una nuova acquisizione esame attraverso l'Interfaccia di acquisizione.
- 2 Inserire la lastra di imaging esposta nella scanalatura del pannello di inserimento del CS 7600. Selezionare l'acquisizione esame creata nel passaggio 1. La lastra di imaging viene scannerizzata ed espulsa. L'immagine viene acquisita dall'Interfaccia di acquisizione del CS 7600. Prelevare la lastra di imaging.
- 3 Valutare la qualità dell'immagine come indicato nella seguente sezione.

Valutazione della qualità dell'immagine

- 1 Attraverso l'Interfaccia di acquisizione del CS 7600, regolare Contrasto e Luminosità per ottimizzare la visibilità dell'immagine.
- 2 Verificare che i seguenti requisiti siano soddisfatti:
 - I sei scalini del fantoccio sono visibili e ben definiti.
 - L'immagine risulta uniforme e priva di artefatti.
 - I quattro angoli arrotondati della lastra sono ben visibili.
- 3 Se i requisiti non vengono soddisfatti, eseguire le seguenti azioni correttive:
 - I sei scalini del fantoccio non sono visibili e ben definiti:
 - Regolare luminosità/contrasto dell'immagine.
 - Verificare le impostazioni dei raggi X.
 - L'immagine non è uniforme:
 - Verificare che la lastra non sia danneggiata.
 - Pulire la lastra di imaging.
 - I quattro angoli arrotondati della lastra non sono ben visibili:
 - Estrarre la lastra e ricaricarla.
 - Sostituire la lastra di imaging.

Se nessuna delle procedure elencate porta alla risoluzione del problema, eseguire la calibratura del sistema come illustrato nella Guida assistenza e supporto fornita insieme al sistema CS 7600.