



CS 1200



Manuale per l'utente e di installazione

Avviso

Nessuna parte della presente pubblicazione può essere riprodotta, memorizzata in un sistema, tradotta in un'altra lingua né trasmessa in qualsivoglia forma o tramite qualsivoglia mezzo, elettronico, meccanico, fotocopiato, registrato, senza autorizzazione scritta.

Le informazioni presenti in questo documento sono soggette a modifiche. Né Carestream Dental LLC né le sue consociate sono responsabili di eventuali errori contenuti nel presente documento o di danni accidentali relativi alla fornitura, alle prestazioni o all'utilizzo del presente materiale.

Si raccomanda di familiarizzare con la presente Guida per trarre il massimo vantaggio dall'uso del sistema.



AVVERTENZA: si consiglia di consultare i documenti “Scheda informativa sulla sicurezza della videocamera intraorale CS 1200” e “CS 1200 Guida per l'utente alle specifiche tecniche, normative e di sicurezza”, prima di utilizzare i sistemi CS 1200.

Tutti i marchi e i marchi registrati sono proprietà dei rispettivi titolari.

L'unità CS 1200 è destinata esclusivamente all'uso professionale.

In base alle leggi federali degli Stati Uniti, la vendita del presente dispositivo può essere effettuata solo a un odontoiatra o dietro sua richiesta.

Nome del manuale: *Guida di installazione e per l'utente della videocamera intraorale CS 1200*

Codice articolo: 9H1809_it

Numero revisione: 07

Data di stampa: 2022-12

Il sistema CS 1200 è conforme alla direttiva (UE) 2017/745 e alle direttive 2002 (SI 618) sui dispositivi medici, come successivamente modificate dalle direttive EU Exit del 2019 (SI 791) e 2020 (SI 1478).



Sommario

Capitolo 1	Convenzioni usate in questo manuale	1
Convenzioni usate in questo manuale		
Capitolo 2	Panoramica del sistema CS 1200	3
Imballo del sistema CS 1200	Imballo della videocamera CS 1200	3
Capitolo 3	Panoramica della videocamera	5
Panoramica della videocamera intraorale CS 1200		
Capitolo 4	Requisiti minimi di sistema	7
Panoramica del software CS 1200	Descrizione generale del software	7
	Panoramica dell'interfaccia Acquisizione di CS 1200	7
	Panoramica Barra degli strumenti	8
	Barra degli strumenti video	8
	Barra degli strumenti Immagine	8
	Barra degli strumenti comune Video e Immagine	8
	Barra degli strumenti della galleria delle immagini	9
	Panoramica Connessione monitor	9
	Barra degli strumenti di trasferimento	9
	Finestra di dialogo Seleziona paziente	10
	Panoramica finestre di dialogo	10
	Finestra di dialogo Elaborazione immagini	10
	Finestra di dialogo grafico denti	11
	Finestra di dialogo Selezionare un formato	12
	Panoramica finestre di dialogo Preferenze	13
	Preferenze generali	13
	Preferenze regolazione video	14
	Preferenze strumenti	14
Capitolo 5	Collegamento della videocamera a un computer	
Impostazione della videocamera intraorale CS 1200	e installazione del software	15
	Installazione del supporto della videocamera	16
	Panoramica dei componenti del supporto della videocamera	16

	Installazione del supporto della videocamera	16
Capitolo 6	Accesso all'interfaccia di acquisizione	19
Introduzione	Configurazione delle preferenze	19
	Utilizzo del software di imaging con TWAIN	19
	Avvio del software di imaging.	19
	Configurazione delle preferenze	20
Capitolo 7	Preparazione per l'acquisizione	21
Registrazione di	Preparazione della videocamera	21
video e	Acquisizione di video o immagini live	22
acquisizione di	Accesso all'interfaccia di acquisizione	22
immagini su un	Registrazione o visualizzazione di un video	22
computer	Acquisizione e visualizzazione di immagini	23
Capitolo 8	Pulizia e disinfezione della videocamera	25
Manutenzione		
Capitolo 9	Istruzioni sulla risoluzione dei problemi dell'unità	
Risoluzione dei	CS 1200	27
problemi		
Capitolo 10	Indirizzo del produttore	29
Informazioni di	Rappresentanti autorizzati	29
contatto	Rappresentante autorizzato nella	
	Comunità Europea	29
	Responsabile per il Regno Unito	29
	Rappresentante autorizzato per il Brasile	29
	Elenco degli importatori per l'Unione Europea,	
	conformemente alla norma MDR 2017/745	29
	Elenco importatori per la Svizzera.	30

1

Convenzioni usate in questo manuale

Convenzioni usate in questo manuale

I messaggi riportati di seguito mettono in evidenza informazioni utili o indicano i rischi potenziali per le persone o le apparecchiature.



AVVERTENZA: avverte l'operatore di seguire precisamente le istruzioni di sicurezza onde evitare lesioni personali oppure ad altre persone.



ATTENZIONE: informa l'operatore circa una condizione che potrebbe causare danni.



Importante: informa l'operatore circa una condizione che potrebbe causare problemi.



Nota: richiama l'attenzione su un'informazione importante.



Suggerimento: fornisce ulteriori informazioni e suggerimenti.

2 Imballo del sistema CS 1200




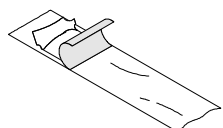
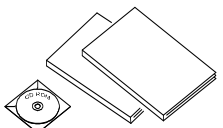
Panoramica del sistema CS 1200

Il sistema CS 1200 è disponibile in una configurazione USB cablata.

Consultare “Imballo della videocamera CS 1200” per l’elenco dei componenti dell’imballo. Ispezionare gli imballi della videocamera intraorale CS 1200 dopo aver ricevuto la spedizione. Qualora si dovessero notare danni o parti mancanti, contattare immediatamente la società di trasporto e Carestream Dental LLC.

Imballo della videocamera CS 1200

Tabella 1 Imballo della videocamera CS 1200

Componente	Descrizione	Quantità
	Videocamera CS 1200	1
	Supporto della videocamera	1
	Cavo USB	1
	Guaine protettive	10
	<p>Pacchetto documenti e software: <i>DVD della procedura guidata di installazione delle videocamere intraorali CS</i> <i>Documenti su DVD:</i></p> <ul style="list-style-type: none">• Guida per l’utente e di installazione• Guida per l’utente alle specifiche tecniche, normative e di sicurezza• Scheda informativa sulla sicurezza• Guida rapida di avvio <p><i>Documenti cartacei:</i></p> <ul style="list-style-type: none">• Garanzia• Guida rapida di avvio• Scheda informativa sulla sicurezza	

3

Panoramica della videocamera intraorale CS 1200

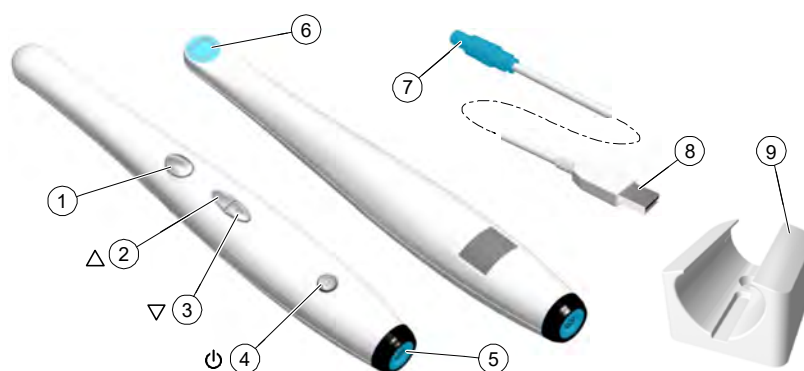
La videocamera intraorale CS 1200 è un sistema di imaging di alta qualità facile da usare e semplice da condividere.



Se collegata a un computer, ha le funzioni seguenti:

- Registrazione di video
- Acquisizione di immagini
- Revisione di video registrati e immagini acquisite

Panoramica della videocamera

Figura 1 Panoramica dei componenti della videocamera



- | | |
|---|--|
| 1 Pulsante Acquisizione | Premere per acquisire un'immagine. |
| 2 Pulsante Revisione (all'indietro) | Premere per visualizzare l'immagine precedente. |
| 3 Pulsante Revisione (in avanti) | Premere per visualizzare l'immagine successiva. |
| 4 Pulsante di alimentazione (indicatore LED) | <ul style="list-style-type: none">• Premere 3 secondi per accendere.• Premere 3 secondi per spegnere.• Premere per 1 secondo per spegnere il LED della finestra dell'obiettivo.•  indica che l'alimentazione è inserita.•  indica che l'alimentazione è disinserita. |
| 5 Collegamento cavo | USB |
| 6 Lente della videocamera | |
| 7 Connettore Push pull | |
| 8 Connettore USB | |
| 9 Supporto della videocamera | |
| 10 Guaine di protezione (senza illustrazione) | |

4 Panoramica del software CS 1200

Requisiti minimi di sistema

Per i requisiti minimi di sistema, consultare la **Guida dell'utente sulla sicurezza, sulle normative e sulle caratteristiche tecniche di CS 1200**.



Importante: è **OBBLIGATORIO** verificare che la configurazione di sistema del computer sia compatibile con i requisiti di sistema del software dell'unità CS 1200.

Descrizione generale del software

Il sistema di imaging intraorale CS 1200 funziona con il seguente software:

- **CS Imaging Software**
- Software di imaging usando un'interfaccia TWAIN
- Interfaccia **Acquisizione** di CS 1200

Panoramica dell'interfaccia Acquisizione di CS 1200

L'interfaccia **Acquisizione** di CS 1200 può acquisire, rivedere e memorizzare video e immagini della cavità orale.

Figura 2 Panoramica dell'interfaccia di acquisizione



- 1 **Barra del titolo:** mostra il nome del paziente.
- 2 **Barra degli strumenti:** Consultare [“Panoramica Barra degli strumenti”](#) a pagina 8.
- 3 **Schermata Visualizza:** mostra il video live, l'immagine catturata selezionata o il video registrato.
- 4 **Galleria immagini:** mostra le miniature di tutte le immagini e i video registrati acquisiti.

Panoramica Barra degli strumenti

La **Barra degli strumenti** consente di gestire le funzionalità seguenti:

- Registrazione, visualizzazione e gestione delle funzionalità dei video live.
- Acquisizione e visualizzazione delle immagini e gestione delle funzioni.

Barra degli strumenti video

La barra degli strumenti video permette di lanciare, registrare e riprodurre un video dal vivo o registrato.



Pulsante **Registra video**: registra un video dal vivo.



Pulsante **Riproduci**: riproduce un video registrato.



Pulsante **Pausa**: mette in pausa un video registrato.



Pulsante **Arresto**: interrompe un video registrato.

Barra degli strumenti Immagine

La barra degli strumenti immagine consente di acquisire, visualizzare e gestire le immagini.



Pulsante **Acquisizione**: acquisisce un'immagine.



Pulsante **Ripristina**: annulla tutte le modifiche apportate all'immagine.



Pulsante **Rotazione**: ruota l'immagine di 45°.



Pulsante **Rotazione**: ruota l'immagine di 90°.

Barra degli strumenti comune Video e Immagine

I pulsanti seguenti sono condivisi dalle schermate di video e immagini.



Pulsante **Video live**: lancia il video live.



Pulsante **Revisione**: rivede le immagini e i video registrati.



Pulsante **Commento grafico denti**: consente di accedere alla finestra di dialogo Grafico denti per associare un dente/dei denti con l'immagine selezionata e consente di scrivere commenti nel campo **Commenti**.



Pulsante **Selezionare un formato**: fare clic su  per accedere all'ultimo

formato selezionato. Fare clic su  per accedere alla finestra di dialogo **Selezionare un formato** per selezionare un nuovo formato di visualizzazione.



Pulsante **Immagine e video speculare**: mostra in modo speculare le immagini acquisite e i video live.



Pulsante **Schermo intero**: mostra i video live, i video registrati e le immagini acquisite a schermo intero.



Pulsante **Esci**: chiude l'interfaccia di acquisizione.



Icona **Stato della connessione USB**: mostra lo stato della connessione USB della videocamera.

Se l'icona è rossa, l'USB è scollegata.



Pulsante **Preferenza**: accesso alla finestra di dialogo **Preferenze**.



Pulsante **Informazioni**: consente di accedere alle informazioni su versione software, versione firmware e numero di serie della videocamera.



Pulsante **Guida in linea**: accede alla Guida in linea.

Barra degli strumenti della galleria delle immagini

La barra degli strumenti della Galleria immagine consente di gestire video e immagini visualizzati nella galleria immagini.



Pulsante **Scorrimento**: scorre le immagini e i video registrati nella galleria delle immagini.



Pulsante **Elimina**: elimina le immagini selezionate e i video registrati.



Pulsante **Elimina tutto**: elimina tutte le immagini e i video registrati nella galleria delle immagini.



Pulsante **Ripristina**: ripristina l'ultima immagine o l'ultimo video registrato selezionato.

Panoramica Connessione monitor

Barra degli strumenti di trasferimento

La barra degli strumenti di trasferimento consente di trasferire le immagini dalla videocamera all'interfaccia **Acquisizione** nel computer. La barra degli strumenti di trasferimento viene visualizzata quando la videocamera supporta la connessione al monitor.



Pulsante **Trasferisci su ACQ**: consente di trasferire le immagini dalla videocamera all'interfaccia **Acquisizione**.

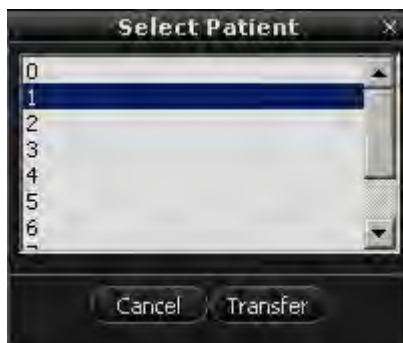


Pulsante **Trasferisci su disco fisso**: consente di trasferire le immagini dalla videocamera al computer.

Finestra di dialogo **Seleziona paziente**

la finestra di dialogo **Seleziona paziente** consente di trasferire le immagini del numero paziente selezionato all'interfaccia **Acquisizione**.

Figura 3 Finestra di dialogo **Seleziona paziente**



Panoramica finestre di dialogo

Finestra di dialogo **Elaborazione immagini**

La finestra di dialogo **Elaborazione immagini** consente di gestire il contrasto e la luminosità delle immagini.

Figura 4 Finestra di dialogo **Elaborazione immagini**



Pulsante **Luminosità**: regola la luminosità dell'immagine.



Pulsante **Contrasto**: regola il contrasto dell'immagine.



Pulsante **Scorrimento**: aumenta o diminuisce la luminosità e il contrasto dell'immagine.

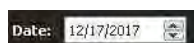


Pulsante **Ripristino**: annulla tutte le modifiche apportate all'immagine in termini di luminosità e contrasto.

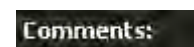
Finestra di dialogo grafico denti

La finestra di dialogo **Grafico denti** consente di selezionare i numeri di denti associati all'immagine o al video.

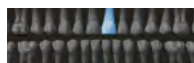
Figura 5 Grafico denti



Campo **Data**: mostra la data attuale.



Campo **Commenti**: abilita l'immissione dei commenti da associare a un'immagine o a un video.



Arcata dentale: abilita la selezione dei denti.



Arcata dentale **Adulto**: consente la selezione dei denti di un adulto.



Arcata dentale **Bambino**: consente la selezione dei denti di un bambino.



Pulsante **Ripristino**: cancella tutte le selezioni dei denti.



Pulsante **Annulla**: annulla tutte le selezioni dei denti.

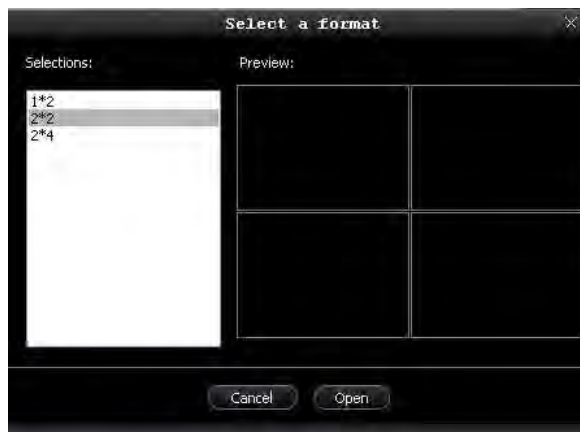


Pulsante **Salva**: salva le selezioni dei denti.

Finestra di dialogo Selezionare un formato

La finestra di dialogo **Selezionare un formato** consente di selezionare il formato di visualizzazione desiderato.

Figura 6 Finestra di dialogo Selezionare un formato



Selections:

Campo **Selezioni**: consente di selezionare il formato di visualizzazione desiderato.

Preview:

Campo **Anteprima**: consente di visualizzare in anteprima il formato di visualizzazione selezionato.

Cancel

Pulsante **Annulla**: annulla la selezione del formato.

Open

Pulsante **Apri**: apre la selezione del formato.

Panoramica finestre di dialogo Preferenze

Le finestre di dialogo **Preferenze** consentono di selezionare le impostazioni del software di acquisizione e della videocamera. Configurare le preferenze prima di usare la videocamera.

Preferenze generali

Figura 7 Preferenze generali



La finestra di dialogo **Preferenze generali** consente di selezionare le seguenti opzioni:

- **Lingua:** selezionare la lingua del menu.
- **Sistema di numerazione dei denti:** selezionare il sistema di numerazione dei denti.
- **Impostazione della frequenza:** selezionare la frequenza elettrica locale.
- **Spegni automaticamente:** selezionare il tempo di spegnimento automatico della videocamera, da 1 a 9 ore.
- **Accendi automaticamente:** abilita/disabilita la funzione di accensione automatica della videocamera per la connessione al monitor di supporto delle videocamere.
- **Acquisisci suono:** abilitare/disabilitare l'audio quando viene acquisita un'immagine.
- **Registra suono:** abilitare/disabilitare l'audio quando viene registrato un video.



Importante: assicurarsi che sia selezionata l'impostazione di frequenza corretta per la propria regione. Un'impostazione non corretta influirà negativamente sulla qualità delle immagini.

Preferenze regolazione video

Figura 8 Preferenze regolazione video



Le **Preferenze di regolazione video** consentono di selezionare le opzioni seguenti:

- **Impostazione della luminosità:** selezionare l'impostazione della luminosità dei video.
- **Impostazione del contrasto:** selezionare l'impostazione del contrasto dei video.

Preferenze strumenti

Figura 9 Preferenze strumenti



La finestra di dialogo **Preferenze strumenti** consente di selezionare le seguenti opzioni:

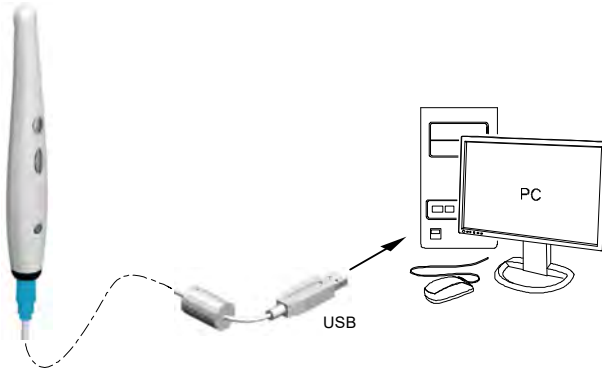
- **Crea file di log:** salvare i file di log per le informazioni di assistenza.

5 Impostazione della videocamera intraorale CS 1200

Collegamento della videocamera a un computer e installazione del software

Per collegare la videocamera a un computer e installare il software, seguire i passaggi seguenti:

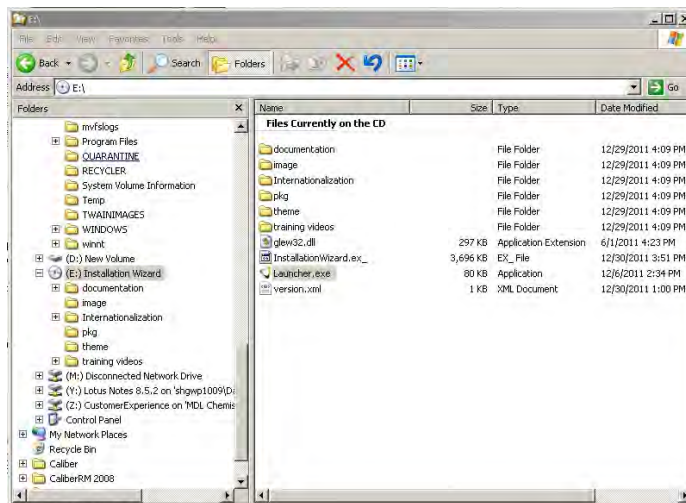
- 1 Collegare la videocamera al computer.



- 2 Scaricare **CS Imaging Software** dal sito web di Carestream Dental, quindi installare il software. Vedere la documentazione del **CS Imaging Software: Guida per l'installazione e la configurazione di CS Imaging (SM998)**, per ulteriori informazioni.

Per installare il software di imaging utilizzando l'interfaccia TWAIN, consultare la Guida dell'utente del software di imaging.

- 3 Inserire il DVD della **procedura guidata di installazione delle videocamere intraorali CS** nell'unità DVD. Se il DVD non viene eseguito automaticamente, selezionare l'unità DVD in Esplora risorse e fare doppio clic sul file **Launcher.exe**.



- 4 Attenersi alle istruzioni visualizzate sullo schermo per installare l'interfaccia **Acquisizione** e configurare la videocamera. È possibile che venga visualizzato un messaggio che chiede se si desidera installare il software.

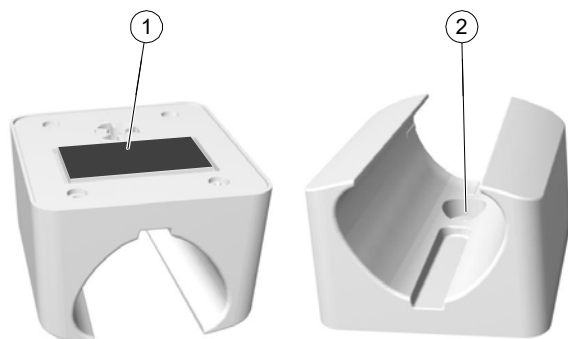
Selezionare **Considera sempre attendibile i software da "Carestream Dental LLC"** e fare clic su **Installa**.

Installazione del supporto della videocamera

Panoramica dei componenti del supporto della videocamera

Posizionare la videocamera nel supporto quando non la si sta utilizzando.

Figura 10 Panoramica dei componenti del supporto della videocamera

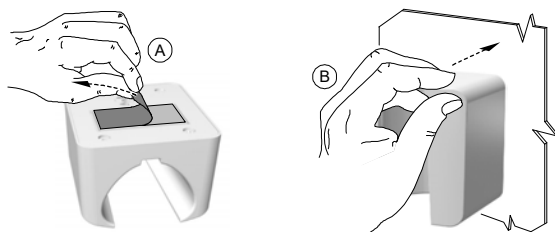


- 1 Nastro adesivo
- 2 Apertura per fissare saldamente il supporto alla superficie di montaggio usando una vite

Installazione del supporto della videocamera

Per installare il supporto della videocamera, attenersi alla seguente procedura:

- 1 Scegliere un'area sgombra sulla parete alla quale sia possibile accedere facilmente.
- 2 Pulire la superficie sulla quale si andrà a fissare il supporto della telecamera.
- 3 Rimuovere la protezione del nastro adesivo dal sostegno (A).
- 4 Posizionare il lato con il nastro adesivo del supporto della videocamera sulla superficie pulita (B) e premere con forza varie volte per garantire un'aderenza corretta. L'aderenza massima è ottenuta dopo due ore.





Importante: durante le prime 2 ore è necessario evitare qualsiasi tipo di sollecitazione sul supporto della videocamera.



Importante: il nastro adesivo può perdere la sua capacità di aderenza a causa di fattori ambientali e di altro tipo. Verificarla regolarmente per assicurarsi che il supporto sia ben fissato.



Importante: Carestream Dental LLC non è responsabile di incidenti provocati dalla caduta della videocamera a causa della perdita di aderenza del nastro adesivo.

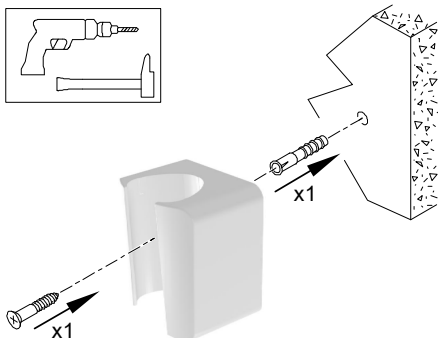


Nota: la videocamera va automaticamente in standby se inserita nel supporto della videocamera o quando rimane inattiva per 1,5 minuti. Per utilizzarla nuovamente, sollevarla o premere il pulsante **Acquisizione**.



Nota: se la videocamera è inattiva per più di 3 ore (predefinito), si spegne. Per modificare il tempo di spegnimento automatico predefinito, vedere ["Preferenze generali"](#) a pagina 13.

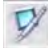
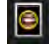


- 5 Per luoghi nei quali non è possibile utilizzare il nastro adesivo, inserire una vite nel foro appropriato nel supporto della videocamera per fissarla a una superficie solida.



6 Introduzione





Accesso all'interfaccia di acquisizione

Per accedere all'interfaccia **Acquisizione**, attenersi alla seguente procedura:

- 1 Nella finestra **Imaging**:
 - Se è stato installato solo il CS 1200 oppure se è installata la videocamera CS 1500 e/o CS 1600 prima del CS 1200, fare clic su  o .
 - Se è stata installata una videocamera K 1000 prima dell'unità CS 1200, fare clic sul pulsante freccia su  o , quindi selezionare la videocamera CS 1200 dall'elenco a discesa. Viene visualizzata l'interfaccia **Acquisizione**.
- 2 Selezionare le impostazioni delle preferenze.

Configurazione delle preferenze

Configurare le preferenze prima di usare la videocamera. Per impostare le preferenze, attenersi alla procedura riportata di seguito.

- 1 Sull'interfaccia **Acquisizione**, fare clic su . Viene visualizzata la finestra di dialogo **Preferenze**.
- 2 Fare clic su  per impostare le Preferenze generali.
- 3 Fare clic su  per impostare le preferenze di regolazione video.
- 4 Fare clic su  per selezionare le preferenze degli Strumenti.

Ora è possibile catturare immagini o registrare video.

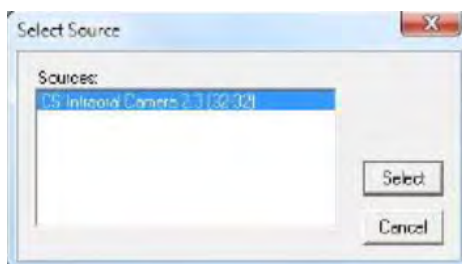
Utilizzo del software di imaging con TWAIN

Avvio del software di imaging

Per acquisire un'immagine usando un software di imaging tramite TWAIN, attenersi alla seguente procedura:

- 1 Dal proprio software di imaging come ad esempio Photoshop, aprire l'interfaccia **TWAIN**.
Ad esempio, in Photoshop, andare a **Importa > Seleziona sorgente**.

Viene visualizzata la finestra **Selezione sorgente**.




- 2 Selezionare **Videocamera intraorale CS 2.3 (32-32)** e fare clic su **Seleziona**.
- 3 Aprire l'interfaccia **Acquisizione** usando l'interfaccia TWAIN, consultare la Guida dell'utente del software di imaging.



Nota: Il software utilizzato per l'acquisizione delle immagini deve essere conforme a TWAIN.

Le limitazioni TWAIN sono le seguenti:

- TWAIN non supporta la funzione commenti a denti o file video nell'interfaccia **Acquisizione**. La funzionalità commento denti o file video è disabilitata.
- Dopo aver acquisito le immagini, fare clic su  per tornare all'interfaccia del software di imaging. Se il software di imaging supporta i trasferimenti di immagini multiple, saranno trasferite tutte le immagini. Se il software di imaging supporta il trasferimento solo di una singola immagine, sarà trasferita la prima o l'ultima immagine acquisita.



Nota: se viene visualizzato il messaggio **Impostazione videocamera modificata, riavviare il software di terze parti**, è necessario riavviare il software e riaprire l'interfaccia **Acquisizione**.

Configurazione delle preferenze

Configurare le preferenze prima di usare la videocamera. Per impostare le preferenze, vedere ["Configurazione delle preferenze"](#) a pagina 19.

Ora è possibile catturare immagini.

7

Registrazione di video e acquisizione di immagini su un computer

Preparazione per l'acquisizione

Preparazione della videocamera

La guaina di protezione copre la videocamera, fornendo una schermatura sanitaria al paziente.

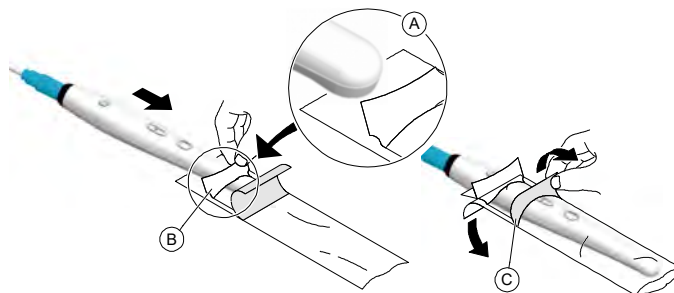
Utilizzare una nuova guaina protettiva per ogni paziente. Eliminare sempre la guaina protettiva dopo ogni utilizzo. Per guaine protettive aggiuntive, contattare il rivenditore o il produttore delle guaine protettive.



Importante: utilizzare esclusivamente protezioni progettate specificatamente per questa videocamera.

Per preparare la videocamera, attenersi alla seguente procedura:

- 1 Accertarsi che la finestra sia pulita, pulendola con un panno umido che non lasci residui o con un tessuto per pulire le lenti.
- 2 Posizionare la guaina su una superficie piana con la carta rivolta verso il basso.
- 3 Tenendo la lente della videocamera rivolta verso il basso (A), inserire tutta la videocamera nella guaina, tra la linguetta bianca e il retro di carta (B).



- 4 Tenere ferma la guaina sulla videocamera, premendo delicatamente la linguetta bianca sulla videocamera con un dito.
- 5 Tirare verso il basso l'etichetta blu sulla parte anteriore della guaina, allontanandola dalla videocamera (C) fino a rimuovere del tutto il retro di carta. Eliminare il retro di carta, lasciando la guaina in plastica protettiva trasparente sulla videocamera.
- 6 Se necessario, sistemare la guaina. L'estremità deve essere molto stretta affinché l'immagine non risulti esposta o sfuocata.


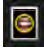


Nota: l'installazione della protezione in modo non corretto ha un effetto negativo sulla qualità delle immagini.

Acquisizione di video o immagini live

Accesso all'interfaccia di acquisizione

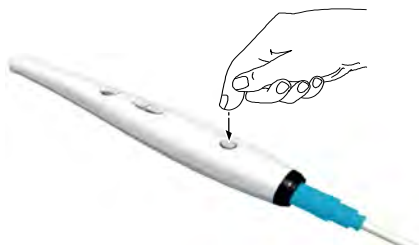
Per accedere all'interfaccia **Acquisizione**:


- Se si utilizza **CS Imaging Software**, fare clic su  o su  nella finestra **Imaging** e selezionare la videocamera.
- Se si utilizza software di imaging tramite interfaccia TWAIN, consultare la guida dell'utente del software di imaging per i dettagli sull'apertura dell'interfaccia **Acquisizione**.

Registrazione o visualizzazione di un video

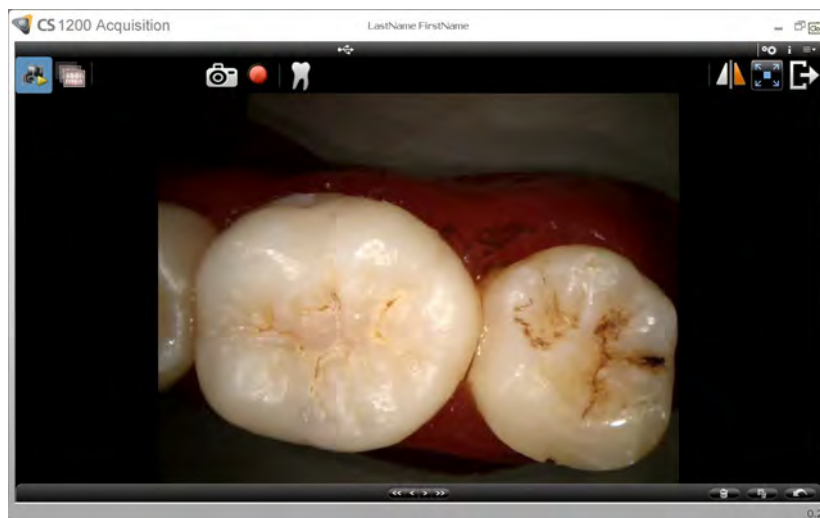
Per registrare o visualizzare un video, attenersi alla seguente procedura:

- 1 Premere il pulsante ON/OFF per 3 secondi per accendere la videocamera.




- 2 Tenere la videocamera sull'area che si desidera visualizzare. Il video live appare sulla schermata **Anteprima**.
- 3 Per registrare il video, nell'interfaccia **Acquisizione**, fare clic su  per registrare e fare clic nuovamente per interrompere la registrazione.

La registrazione del video viene visualizzata sulla schermata **Anteprima** dell'interfaccia **Acquisizione**.



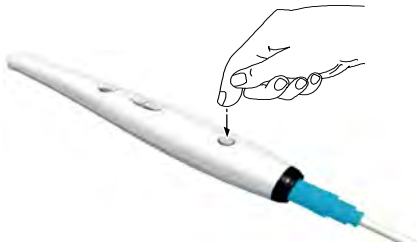
- 4 Usare la barra degli strumenti dei video per visualizzare il video registrato (vedere "[Barra degli strumenti video](#)" a pagina 8).

- 5 Utilizzare la barra degli strumenti della galleria delle immagini per scorrere, salvare o eliminare il video registrato (vedere ["Barra degli strumenti della galleria delle immagini"](#) a pagina 9).
- 6 Fare clic su  per chiudere l'interfaccia **Acquisizione** e tornare all'interfaccia del software di imaging. Il video registrato sarà salvato e visualizzato nella **Cronologia del paziente**.
- 7 Rimuovere e smaltire la guaina di protezione.

Acquisizione e visualizzazione di immagini


Per acquisire o visualizzare un'immagine, attenersi alla seguente procedura:

- 1 Premere il pulsante ON/OFF per 3 secondi per accendere la videocamera.




- 2 Tenere la videocamera sull'area che si desidera visualizzare. Il video live appare sulla schermata **Anteprima**.
- 3 Per acquisire un'immagine, seguire una delle procedure descritte:
 - Premere il pulsante **Acquisizione** sulla videocamera.

OPPURE

- Fare clic su  nell'interfaccia **Acquisizione**.

L'immagine viene visualizzata nella schermata **Revisione** dell'interfaccia **Acquisizione**.




- 4 Fare clic su  per accedere alla finestra di dialogo **Grafico denti**, selezionare il dente interessato e digitare i commenti nel campo **Commenti** (vedere ["Finestra di dialogo grafico denti"](#) a pagina 11).

Le immagini selezionate sono visualizzate e salvate temporaneamente nella galleria immagini.

- 5 Usare la barra degli strumenti per visualizzare l'immagine (vedere ["Barra degli strumenti Immagine" a pagina 8](#)).
- 6 Premere il pulsante **Revisione** sulla videocamera per analizzare le immagini.

OPPURE

Utilizzare la barra degli strumenti della galleria delle immagini per scorrere, salvare o eliminare le immagini (vedere ["Barra degli strumenti della galleria delle immagini" a pagina 9](#)).

- 7 Fare clic sul pulsante  per chiudere l'interfaccia **Acquisizione**.

Le immagini vengono salvate e visualizzate nella **Cronologia del paziente**.

- 8 Rimuovere e smaltire la guaina di protezione.



Nota: la videocamera va automaticamente in standby se inserita nel supporto della videocamera o quando rimane inattiva per 1,5 minuti. Per utilizzarla nuovamente, sollevarla o premere il pulsante **Acquisizione**.



Nota: se la videocamera è inattiva per più di 3 ore (predefinito), si spegne. Per modificare il tempo di spegnimento automatico predefinito, vedere ["Preferenze generali" a pagina 13](#).

8 Manutenzione

Pulizia e disinfezione della videocamera

È necessario pulire e disinfettare la videocamera e gli accessori regolarmente.

La videocamera non è consegnata disinfettata. Per garantire la massima sicurezza igienica per il paziente, seguire attentamente le istruzioni per disinfettare la videocamera prima dell'uso.




Importante: per informazioni su pulizia e disinfezione, consultare la Guida per l'utente sulle specifiche tecniche, normative e di sicurezza dell'unità CS 1200.

9

Risoluzione dei problemi

Istruzioni sulla risoluzione dei problemi dell'unità CS 1200

Descrizione del problema	Azione correttiva
Sullo schermo non viene visualizzata alcuna immagine.	<ul style="list-style-type: none">• Accertarsi che il LED di alimentazione sulla videocamera sia verde.• Disabilitare il firewall e il software antivirus, quindi riprovare. Se un'immagine viene visualizzata, eseguire le regolazioni necessarie alle impostazioni di firewall e software antivirus prima di aprire nuovamente l'interfaccia Acquisizione.
La videocamera acquisisce un'immagine, ma non visualizza video live o registrato.	Accertarsi che il computer risponda ai requisiti minimi di sistema.
Dopo aver installato la videocamera, altri dispositivi USB non funzionano correttamente.	<ul style="list-style-type: none">• Collegare la videocamera ad una porta USB diversa (per computer desktop, si raccomanda di utilizzare le porte USB posteriori).• Se la videocamera è collegata direttamente al computer, provare a utilizzare un hub USB. Se si utilizza un hub USB, provare a collegare la videocamera direttamente al computer.
La videocamera non è attiva nell'interfaccia CS Imaging Software . L'icona della videocamera è "disattivata".	<ul style="list-style-type: none">• Nel CS Imaging Software, andare a Opzioni -> Preferenze -> Videocamera. Accertarsi che la casella Usa una sorgente di acquisizione video sia contrassegnata.• Dal pannello di controllo di Windows, selezionare Aggiungi o rimuovi programmi e accertarsi che sia visualizzato Interfaccia CS Acquisition.• Reinstallare il CS Imaging Software e il software Acquisizione. Per ulteriori informazioni, consultare "Collegamento della videocamera a un computer e installazione del software" a pagina 15.
I colori del video live o delle immagini acquisite non sono accurati.	<ul style="list-style-type: none">• Sull'interfaccia Acquisizione, fare clic su  e selezionare Preferenze regolazione video, quindi regolare contrasto e luminosità.• Verificare il contrasto e la luminosità del monitor del computer.• Riavviare la videocamera.
Impossibile inserire il numero di denti nell'opzione Numero di denti .	Accertarsi che nelle Preferenze generali sia selezionata la regione/il paese per lo standard del numero di denti.
Immagine sfocata.	Sostituire la guaina. Per ulteriori informazioni, consultare " Preparazione per l'acquisizione " a pagina 21.
Il video live/registrato è irregolare o lento.	Assicurarsi che la scheda grafica usi i driver più recenti. Visitare il sito Web del produttore della scheda grafica per informazioni su come aggiornare i driver.

Descrizione del problema	Azione correttiva
<p>Anomalie di visualizzazione. Ad esempio, un effetto “immagine in immagine” nel video live o una schermata lampeggiante quando si trascinano le finestre nella finestra Acquisizione.</p>	<ul style="list-style-type: none"> • Fare clic su Start-->Pannello di controllo (Visualizza per icone grandi)-->Informazioni sulle performance e strumenti, quindi selezionare Riesegui valutazione per aggiornare il punteggio di valutazione. • Assicurarsi che la scheda grafica usi i driver più recenti. Visitare il sito Web del produttore della scheda grafica per informazioni su come aggiornare i driver.
<p>Errore di connessione tra la videocamera e il computer dopo lo standby del computer.</p>	<p>Riavviare la videocamera e l'interfaccia Acquisizione.</p>
<p>Per la configurazione del monitor, non è possibile trovare le immagini nell'unità C:\ dopo che sono state esportate dalla videocamera al disco.</p>	<p>Le immagini trasferite sono salvate nella cartella C:\Utenti\<account utente="">\Dati dell'app\Locale\VirtualStore</account>. Questa cartella è nascosta per impostazione predefinita. Modificare l'impostazione predefinita delle cartelle nascoste nel sistema operativo Windows.</p>
<p>I commenti sui denti non possono essere visualizzati correttamente dopo che sono stati esportati nel CS Imaging Software.</p>	<p>Assicurarsi che la lingua utilizzata per i commenti dei denti sia la stessa dell'opzione della lingua del CS Imaging Software.</p>
<p>L'aggiornamento del firmware non va a buon fine quando viene aperta l'interfaccia Acquisizione.</p>	<p>Eseguire il software di imaging come amministratore.</p>

10 Informazioni di contatto

Indirizzo del produttore



Carestream Dental LLC
3625 Cumberland Boulevard, Suite 700
Atlanta, GA USA 30339

Rappresentanti autorizzati

Rappresentante autorizzato nella Comunità Europea



Trophy
4, Rue F. Pelloutier
Croissy-Beaubourg
77435 Marne-la-Vallée, Cedex 2
Francia

Responsabile per il Regno Unito

Carestream Dental Ltd.
Jessica Igies-Mikaelson
Wiltron House, Rutherford Close
Stevenage
Hertfordshire, SG1 2EF
Regno Unito

Rappresentante autorizzato per il Brasile

Carestream Dental Brasil Eireli
Rua Romualdo Davoli, 65
1° Andar, Sala 01 - São José dos Campos
São Paulo - Brasile
CAP (codice postale): 12238-577

Elenco degli importatori per l'Unione Europea, conformemente alla norma MDR 2017/745

Carestream Dental France SAS
4 Rue F. Pelloutier, Croissy-Beaubourg
77435 Marne-la-Vallée Cedex 2, Francia

Carestream Dental Germany GmbH
Hedelfinger Str. 60
70327 Stoccarda, Germania

Carestream Dental Spain, S.L.U.

Paseo de la Castellana, 79
Madrid 28046, Spagna

Carestream Dental Italy S.r.l.

Via Mario Idiomi 3/3
Assago 20090 (MI), Italia

Elenco importatori per la Svizzera

CURADEN AG

Riedstrasse 12
CH-8953 Dietikon
Svizzera

Dema dent AG

Furtbachstrasse 16
CH-8107 Buchs
Svizzera

Jordi Röntgentechnik AG

Dammstrasse 70
CH-4142 Münchenstein
Svizzera

E. Schweizer AG

Bernerstrasse Nord 182
CH-8064 Zurigo
Svizzera

For more information, visit: www.carestreamdental.com